

รายงานผลการปฏิบัติตามมาตรการป้องกัน  
และแก้ไขผลกระทบสิ่งแวดล้อม  
และมาตรการติดตามตรวจสอบคุณภาพสิ่งแวดล้อม  
โครงการ รอยัล พาววิลเลียน หัวหิน



ฉบับเดือน  
กรกฎาคม – ธันวาคม 2567

ที่ตั้งโครงการ : ถนนเพชรเกษม ตำบลหัวหิน  
อำเภอหัวหิน จังหวัดประจวบคีรีขันธ์

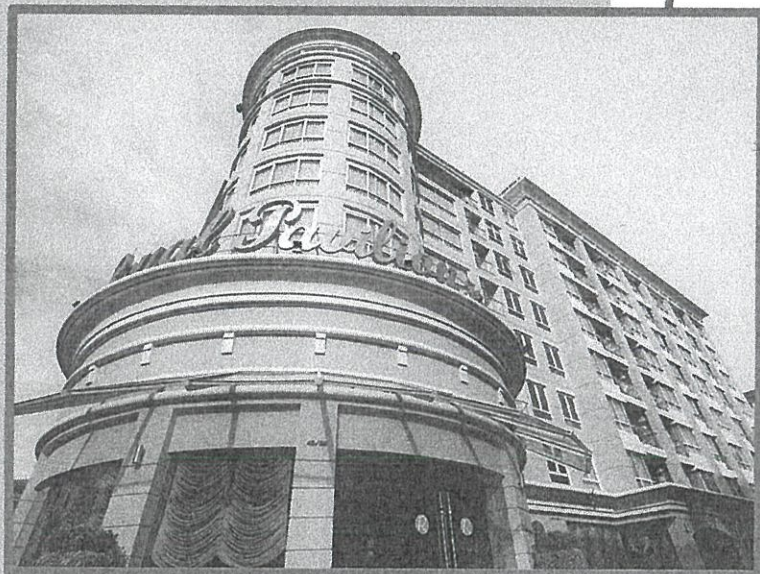
เจ้าของโครงการ : บริษัท สนิทวงศ์ จำกัด

ที่ตั้งสำนักงาน : เลขที่ 245/3 ซอยกาญจนาภิเษก 0015  
แขวงศาลาธรรมสพน์ เขตทวีวัฒนา  
กรุงเทพมหานคร 10170





รายงานผลการปฏิบัติตามมาตรการป้องกัน  
และแก้ไขผลกระทบสิ่งแวดล้อม  
และมาตรการติดตามตรวจสอบคุณภาพสิ่งแวดล้อม  
โครงการ รอยัล พาวิลเลียน หัวหิน



ฉบับเดือน  
กรกฎาคม - ธันวาคม 2567

ที่ตั้งโครงการ : ถนนเพชรเกษม ตำบลหัวหิน  
อำเภอหัวหิน จังหวัดประจวบคีรีขันธ์

เจ้าของโครงการ : บริษัท สนิทวงศ์ จำกัด

ที่ตั้งสำนักงาน : เลขที่ 245/3 ซอยกาญจนาภิเษก 0015  
แขวงศาลาธรรมสพน์ เขตทวีวัฒนา  
กรุงเทพมหานคร 10170



บริษัท กรีน เอิร์ธ คอนซัลแตนท์ จำกัด  
G.E.C. GREEN EARTH CONSULTANT Co.,Ltd.

67/8 หมู่บ้านพระปิ่น 3 ถนนกาญจนาภิเษก ตำบลบางแม่นาง อำเภอบางใหญ่  
จังหวัดนนทบุรี 11140 โทร. 02-833-1891 ถึง 2 โทรสาร. 02-833-1893  
E-mail : gec\_consult@hotmail.com

หนังสือรับรองการจัดทำรายงานผลการปฏิบัติตามมาตรการป้องกันและแก้ไขผลกระทบสิ่งแวดล้อม  
และมาตรการติดตามตรวจสอบคุณภาพสิ่งแวดล้อม  
โครงการ รอยัล พาววิลเลียน หัวหิน

24 ธันวาคม 2567

หนังสือรับรองฉบับนี้ขอรับรองว่า บริษัท กรีน เอิร์ธ คอนซัลแตนท์ จำกัด เป็นผู้จัดทำรายงาน  
ผลการปฏิบัติตามมาตรการป้องกันและแก้ไขผลกระทบสิ่งแวดล้อม และมาตรการติดตามตรวจสอบคุณภาพ  
สิ่งแวดล้อม โครงการ รอยัล พาววิลเลียน หัวหิน ตั้งอยู่ที่ ถนนเพชรเกษม ตำบลหัวหิน อำเภอหัวหิน จังหวัด  
ประจวบคีรีขันธ์ ของ บริษัท สนิทวงศ์ จำกัด ระยะดำเนิน ฉบับเดือน

( ) มกราคม - มิถุนายน พ.ศ. 2567

(✓) กรกฎาคม - ธันวาคม พ.ศ. 2567

( ) อื่นๆ (ระบุ)

โดยมีคณะผู้จัดทำรายงานดังต่อไปนี้

ผู้จัดทำรายงาน	ลายมือชื่อ	ตำแหน่ง
นางสาวจิราพันธุ์ จงกาญจนพรรณ	<u>จ.ป.น</u>	ผู้เชี่ยวชาญด้านการปฏิบัติตาม มาตรการป้องกัน แก้ไข และฯ
นางสาววิไล เตียวยืนยง	<u>วิไล เตียวยืนยง</u>	นักวิทยาศาสตร์สิ่งแวดล้อมอาวุโส
นางสาวกัญจิรา มีมุสิทธิ์	<u>ก.ม.</u>	นักวิทยาศาสตร์สิ่งแวดล้อมอาวุโส
นางสาวธนาพา จันทิ	<u>ธนาพา จันทิ</u>	นักวิทยาศาสตร์สิ่งแวดล้อม
นางสาวศิรินันท์ วิลามาศ	<u>ศิรินันท์ วิลามาศ</u>	นักมวลชลสัมพันธ์



แสดงความนับถือ

จ.ป.น  
(นางสาวจิราพันธุ์ จงกาญจนพรรณ)  
กรรมการผู้มีอำนาจ

บริษัท กรีน เอิร์ธ คอนซัลแตนท์ จำกัด



**รายงานการปฏิบัติตามมาตรการป้องกันและแก้ไขผลกระทบสิ่งแวดล้อม  
และมาตรการติดตามตรวจสอบคุณภาพสิ่งแวดล้อม**

**โครงการ รอยัล พาวิลเลียน หัวหิน**

1. ชื่อโครงการ : รอยัล พาวิลเลียน หัวหิน (ระยะดำเนินการ)
2. สถานที่ตั้ง : ถนนเพชรเกษม ตำบลหัวหิน อำเภอหัวหิน จังหวัดประจวบคีรีขันธ์
3. ชื่อเจ้าของโครงการ : บริษัท สนิทวงศ์ จำกัด
4. สถานที่ติดต่อ : เลขที่ 245/3 ซอยกาญจนาภิเษก 0015 แขวงศาลาธรรมสพน์  
เขตทวีวัฒนา กรุงเทพมหานคร 10170
5. จัดทำโดย : บริษัท กรีน เอิร์ธ คอนซัลแตนท์ จำกัด
6. โครงการผ่านการพิจารณาของคณะกรรมการผู้ชำนาญการเมื่อวันที่ 14 เดือน กรกฎาคม พ.ศ. 2554
7. โครงการได้นำเสนอรายงานผลการปฏิบัติครั้งสุดท้าย เมื่อวันที่ 30 เดือน กรกฎาคม พ.ศ. 2567
8. รายละเอียดโครงการ

- ลักษณะ/ประเภทโครงการ

- 1) ลักษณะโครงการ อาคารโรงแรม ประเภท ให้เช่า
- 2) การใช้ประโยชน์ที่ดินของโครงการ : มีโรงแรม มีอาคารสูง 8 ชั้น จำนวน 1 อาคาร ความสูง 22.90 เมตร เป็นอาคารอยู่อาศัยรวม (อาคารชุด) มีจำนวนห้องพัก 96 ห้อง พื้นที่ 6,400 ตารางเมตร และที่จอดรถยนต์ 29 คัน ถนน ทางเดินนอกอาคาร ที่จอดรถยนต์ มีพื้นที่รวม 600 ตารางเมตร และแนวท่อระบายน้ำ ความยาว 300.0 เมตร

- ขนาดพื้นที่โครงการ/ระยะทาง

ขนาดพื้นที่โครงการ : เดิมตามรายงาน EIA มีพื้นที่เท่ากับ 1-1-23.70 ไร่ ( 2,094.80 ตารางเมตร)

ขนาดของโครงการ : โรงแรม มีอาคารสูง 8 ชั้น จำนวน 1 อาคาร ความสูง 22.90 เมตร เป็นอาคารอยู่อาศัยรวม (อาคารชุด) มีจำนวนห้องพัก 96 ห้อง พื้นที่ 6,400 ตารางเมตร และที่จอดรถยนต์ 29 คัน ถนน ทางเดินนอกอาคาร ที่จอดรถยนต์ มีพื้นที่รวม 600 ตารางเมตร และแนวท่อระบายน้ำ ความยาว 300.0 เมตร

การเดินทางเข้าสู่พื้นที่โครงการโดยใช้รถยนต์ รายละเอียดมีดังนี้

โครงการ รอยัล พาวิลเลียน หัวหิน ตั้งอยู่ที่ ถนนเพชรเกษม บริเวณใกล้ซอยหัวหิน 68/1 ตำบลหัวหิน อำเภอหัวหิน จังหวัดประจวบคีรีขันธ์ การคมนาคมเข้าสู่พื้นที่โครงการใช้การคมนาคมทางบก โดยรถยนต์เป็นหลัก ซึ่งโครงการมีทางเข้า-ออก 1 แห่ง โดยสามารถเดินทางเข้า-ออก โครงการ



**เส้นทางที่ 1 :**

จากทางหลวงแผ่นดิน หมายเลข 4 จากกรุงเทพมหานคร หรือจังหวัดเพชรบุรี โดยมีทิศทางมุ่งหน้าสู่อำเภอหัวหิน จังหวัดประจวบคีรีขันธ์ เมื่อผ่านปั้มน้ำมันบางจากหัวหิน ฝั่งตรงข้าม ด้านขวามือ จะเห็นป้ายชื่อโรงแรม รอยัล พาววิลเลียน หัวหิน จากเขตจังหวัดประจวบคีรีขันธ์ (สนามบินหัวหิน) ถึงที่ตั้งโครงการ เป็นระยะทางประมาณ 7.02 กิโลเมตร จะพบทางเข้าโครงการอยู่ด้านขวามือ กลับรถจึงเดินทางเข้าสู่โครงการ

**เส้นทางที่ 2 :**

จากทางหลวงแผ่นดินหมายเลข 4 จากปราณบุรี โดยมีทิศทางมุ่งหน้าสู่อำเภอหัวหิน จังหวัดประจวบคีรีขันธ์ โดยถนนเพชรเกษม เมื่อถึงแยกเขาตะเกียบ บริเวณซอยหัวหิน 87 มุ่งหน้าตรงมายังสนามบินหัวหิน ระยะทางประมาณ 3.92 กิโลเมตร เมื่อถึงซอยหัวหิน 70 ฝั่งซ้ายมือ เป็นอาคารพาณิชย์ (ขายรถจักรยานยนต์) จะพบทางเข้าออกโครงการ อยู่ซ้ายมือ

**เส้นทางที่ 3 :**

จากถนนเลียบเมืองเพชรบุรี-ประจวบคีรีขันธ์ โดยมีทิศทางมุ่งหน้าสู่อำเภอหัวหิน จังหวัดประจวบคีรีขันธ์ เลี้ยวซ้ายเข้าทางหลวงหมายเลข 3218 ระยะทางประมาณ 10.81 กิโลเมตร เลี้ยวซ้ายซอยหัวหิน 70 ระยะทางประมาณ 460 เมตร เลี้ยวซ้ายเข้าถนนเพชรเกษม ระยะทางประมาณ 130.0 เมตร อาคารพาณิชย์ (ขายรถจักรยานยนต์) จะพบทางเข้าออกโครงการ อยู่ซ้ายมือ

**- การใช้ประโยชน์ที่ดินโดยรอบโครงการ**

ที่ดินโดยรอบโครงการนั้นอยู่ริมถนนเพชรเกษม มีรายละเอียด ดังนี้

ทิศเหนือ	ติดต่อกับ	ถนนสาธารณประโยชน์ ถัดไป	อาคารบ้านกลาง คอนโดมิเนียม
ทิศใต้	ติดต่อกับ	อาคารพาณิชย์ ถนนเทศบาล ถัดไปเป็นถนนชุมชน	
ทิศตะวันออก	ติดต่อกับ	พื้นที่ถนนเพชรเกษม ถัดไป	อาคารพาณิชย์ ปั้มน้ำมัน อาคารจอดรถยนต์ บ้านพักอาศัย
ทิศตะวันตก	ติดต่อกับ	บ้านพักอาศัย และอาคารมูลนิธิ	

**- กิจกรรมโครงการ (โดยสรุป)****1) ระบบน้ำใช้**

โครงการได้ขอรับบริการน้ำประปาจากการประปาเทศบาลเมืองหัวหิน ปริมาณความต้องการใช้น้ำโครงการมีความต้องการใช้น้ำปริมาณทั้งสิ้น 74.3 ลูกบาศก์เมตร

## 2) การจัดการน้ำเสีย

น้ำเสียจากอาคารโครงการ รอยัล พาววิลเลียน หัวหิน เท่ากับ 59.44 ลูกบาศก์เมตร/วัน มาจากกิจกรรมต่างๆ ภายในโครงการ โดยคิดคำนวณปริมาณน้ำเสียจากปริมาณน้ำใช้ ร้อยละ 80

## 3) การระบายน้ำฝนภายนอกและระบบป้องกันน้ำท่วม

ระบบระบายน้ำของพื้นที่โครงการเป็นระบบที่รวบรวมใช้เพียงท่อเดียวในการรวบรวมน้ำเสีย(ที่ผ่านการบำบัดด้วยระบบบำบัดน้ำเสียแล้ว) และน้ำฝนเพื่อระบายออกสู่ท่อระบายน้ำสาธารณะของเทศบาลเมืองหัวหิน บริเวณถนนเพชรเกษมหน้าพื้นที่โครงการฯ

## 4) การจัดการมูลฝอย/กากของเสีย

ปริมาณมูลฝอยที่เกิดขึ้นจากโครงการเป็นมูลฝอยที่เกิดขึ้นจากกิจกรรมต่างๆ ของผู้พักอาศัย เจ้าหน้าที่และพนักงานในโครงการ ซึ่งประกอบด้วยมูลฝอยเปียกในรูปของเศษอาหาร และมูลฝอยแห้งในรูปของเศษกระดาษ พลาสติก เป็นต้น การคำนวณปริมาณมูลฝอยจากอัตราการผลิตมูลฝอย 3 ลิตร/คน/วัน พบว่า เมื่อเปิดดำเนินการจะมีมูลฝอยเกิดขึ้น 1.15 ลูกบาศก์เมตร/วัน

## 5) พื้นที่สีเขียว

ในการจัดพื้นที่สีเขียวของโครงการได้จัดให้มีพื้นที่สีเขียวเพิ่มเติมในบริเวณพื้นที่รอบ ๆ โครงการ และบริเวณน้ำพุหน้าโครงการ เพื่อสร้างบรรยากาศที่ดีในการพักผ่อน โดยมีไม้ยืนต้นที่ปลูกเพิ่มเติมได้แก่ ปาล์มขวด หูกกระจง ส่วนไม้ประดับคลุมดินได้แก่ Bird of Paradise รวมทั้งปลูกหญ้านวลน้อยคลุมดินในส่วนที่เหลือ



สารบัญ

---

สารบัญ			หน้า
สารบัญตาราง			ข
สารบัญรูป			ค
สารบัญภาคผนวก			จ
บทที่	1	บทนำ	1-1
	1.1	ความเป็นมาของโครงการ	1-1
	1.2	รายละเอียดของโครงการโดยสังเขป	1-1
	1.2.1	ข้อมูลทั่วไป	1-1
	1.2.2	การเดินทางเข้าสู่โครงการ	1-2
	1.2.3	การใช้ประโยชน์ที่ดินโดยรอบโครงการ	1-2
	1.2.4	รายละเอียดโครงการ	1-6
	1.3	แผนการติดตามตรวจสอบคุณภาพสิ่งแวดล้อม	1-11
บทที่	2	ผลการติดตามตรวจสอบการปฏิบัติตามมาตรการป้องกันและแก้ไขผลกระทบสิ่งแวดล้อมและมาตรการติดตามตรวจสอบคุณภาพของสิ่งแวดล้อม	2-1
	2.1	การตรวจสอบการปฏิบัติตามมาตรการฯ	2-1
	2.2	ผลการตรวจสอบการปฏิบัติตามมาตรการฯ	2-1
บทที่	3	สรุปผลการติดตามตรวจสอบการปฏิบัติตามมาตรการป้องกันและแก้ไขผลกระทบสิ่งแวดล้อม	3-1
	3.1	บทนำ	3-1
	3.2	สรุปผลการติดตามตรวจสอบการปฏิบัติตามมาตรการฯและคุณภาพสิ่งแวดล้อม	3-1
	3.2.1	ผลการติดตามตรวจสอบคุณภาพสิ่งแวดล้อม	3-1
	3.2.2	ผลการตรวจวัดคุณภาพอากาศ	3-2
	3.2.3	ข้อเสนอแนะในการตรวจติดตามในครั้งต่อไป	3-2



สารบัญตาราง

ตารางที่		หน้า
1.1-1	ลำดับความเป็นมาในการประกอบกิจการโครงการ โรงแรมอีสปาน่า	1-1
1.2.4-1	การใช้ประโยชน์ที่ดินในพื้นที่โครงการโรงแรมอีสปาน่า	1-6
1.3-1	แผนการติดตามตรวจสอบคุณภาพสิ่งแวดล้อม และการปฏิบัติตามมาตรการป้องกันและแก้ไขผลกระทบสิ่งแวดล้อม (ระยะก่อสร้าง) โครงการโรงแรมอีสปาน่า	1-10
2-1	ผลการปฏิบัติตามมาตรการป้องกันและแก้ไขผลกระทบสิ่งแวดล้อม โครงการรอยัล พาว์วิลเลียน หัวหิน ของ บริษัท สนิทวงศ์ จำกัด (ระยะดำเนินการ)	2-2
2-2	ผลการปฏิบัติตามมาตรการติดตามตรวจสอบผลกระทบสิ่งแวดล้อม โครงการรอยัล พาว์วิลเลียน หัวหิน ของ บริษัท สนิทวงศ์ จำกัด (ระยะดำเนินการ)	2-18
2.2-1	ผลการตรวจวัดน้ำทิ้งภายในโครงการ	2-20
2.2-2	ผลการตรวจวัดคุณภาพน้ำสระว่ายน้ำ	2-21

สารบัญรูป		หน้า
รูปที่		
1.2.2-1	การเดินทางเข้าสู่โครงการ	1-4
1.2.3-1	สภาพพื้นที่ในปัจจุบันของโครงการ	1-5
1.2.3-2	สภาพพื้นที่โดยรอบของโครงการ	1-6
1.2.4-1	ผังบริเวณโครงการ	1-7
2-1	ทางเข้าพื้นที่โครงการ	2-16
2-2	ถังเก็บน้ำใช้บนชั้นหลังคา	2-16
2-3	พื้นที่สีเขียวของโครงการ	2-16
2-4	สระว่ายน้ำโครงการ	2-16
2-5	ห้วงยางซูชิพ	2-16
2-6	เจ้าหน้าที่รักษาความปลอดภัย	2-16
2-7	ไฟฉุกเฉินและผังหนีไฟ	2-17
2-8	ป้ายประหยัดพลังงาน	2-17
2-9	ตู้อุปกรณ์ดับเพลิง	2-17
2-10	หัวรับน้ำดับเพลิง	2-17
2-11	ถังดับเพลิง	2-17
2-12	ป้ายข้อกำหนดในโครงการ	2-17
2-13	ที่จอดรถ	2-18
2-14	ที่จอดรถ	2-18
2-15	ผังหนีไฟ	2-18
2-16	ภายในโครงการ	2-18
2-17	หม้อแปลงไฟฟ้า	2-18
2-18	ถังขยะภายในโครงการ	2-18
2-2.1	แสดงการเข้าเก็บตัวอย่างคุณภาพน้ำภายในโครงการรอยัล พาว์วิลเลียน หัวหิน	2-21



### สารบัญภาคผนวก

	หน้า
ภาคผนวกที่ 1 มติความเห็นชอบรายงานวิเคราะห์ผลกระทบสิ่งแวดล้อม	ผ1-1
ภาคผนวกที่ 2 เอกสารราชการ	ผ2-1
ภาคผนวกที่ 3 ผลวิเคราะห์คุณภาพสิ่งแวดล้อม	ผ3-1
ภาคผนวกที่ 4 ใบประกอบวิชาชีพผู้เชี่ยวชาญด้านติดตามตรวจสอบมาตรการด้านสิ่งแวดล้อม	ผ4-1

# บทที่ 1

บทนำ



## บทที่ 1

### บทนำ

#### 1.1 ความเป็นมาของการจัดทำรายงาน

บริษัท กรีน เอิร์ธ คอนซัลแตนท์ จำกัด ได้จัดทำรายงานผลการปฏิบัติตามมาตรการป้องกันและแก้ไขผลกระทบสิ่งแวดล้อม และมาตรการติดตามตรวจสอบคุณภาพของสิ่งแวดล้อม โครงการ รอยัล พาววิลเลียน หัวหิน ของบริษัท สนิทวงศ์ จำกัด ตั้งอยู่ที่ ถนนเพชรเกษม เทศบาลเมืองหัวหิน ตำบลหัวหิน อำเภอหัวหิน จังหวัดประจวบคีรีขันธ์ ประจำปีเดือนกรกฎาคม - ธันวาคม 2567 (ช่วงเปิดดำเนินการ) ซึ่งรายงานการประเมินผลกระทบสิ่งแวดล้อม จัดทำโดยบริษัท ไทยเอนจิเนียริง คอนซัลแตนท์ จำกัด บริษัท อีแพ็ค จำกัด และบริษัท ภูมิปัญญา คอนซัลแตนท์ จำกัด ได้รับความเห็นชอบจากสำนักงานนโยบายและแผนทรัพยากรธรรมชาติและสิ่งแวดล้อม เมื่อวันที่ 14 กรกฎาคม 2554 (ภาคผนวกที่ 1)

รายละเอียดความเป็นมาของการดำเนินการโครงการ รอยัล พาววิลเลียน หัวหินโดยสรุปแสดงดังตารางที่ 1.1-1

ตารางที่ 1.1-1 ลำดับความเป็นมาในการประกอบกิจการโครงการ พุทธรักษา หัวหิน เฟส 3

ลำดับ	รายการ	วันเดือนปี	หมายเหตุ
1	ใบอนุญาตก่อสร้าง (อ.1)	4 ส.ค.2554	ภาคผนวกที่ 3
2	ใบรับรองการก่อสร้างอาคาร (อ.6)	13 ก.ย.2555	ภาคผนวกที่ 3

ขอบเขตการนำเสนอรายละเอียดโครงการ และรายงานการปฏิบัติตามมาตรการป้องกันและแก้ไขผลกระทบสิ่งแวดล้อม และมาตรการติดตามตรวจสอบคุณภาพของสิ่งแวดล้อมของโครงการฯ ตามรายงานการประเมินผลกระทบสิ่งแวดล้อมข้างต้น จากการตรวจติดตามการปฏิบัติงานตามมาตรการป้องกันและแก้ไขผลกระทบสิ่งแวดล้อม ช่วงดำเนินการ (เดือนกรกฎาคม - ธันวาคม 2567)

ในปี พ.ศ. 2567 บริษัท สนิทวงศ์ จำกัด กำลังดำเนินการจัดทำรายงานการประเมินผลกระทบสิ่งแวดล้อมของโครงการ

#### 1.2 รายละเอียดของโครงการโดยสังเขป

##### 1.2.1 ข้อมูลทั่วไป

- 1) ชื่อโครงการ : โครงการ รอยัล พาววิลเลียน หัวหิน
- 2) เจ้าของโครงการ : บริษัท สนิทวงศ์ จำกัด

3) ที่ตั้งโครงการ : ถนนเพชรเกษม เทศบาลเมืองหัวหิน ตำบลหัวหิน อำเภอหัวหิน  
จังหวัดประจวบคีรีขันธ์

4) ลักษณะ/ประเภทโครงการ : โรงแรม ขนาด 8 ชั้น จำนวน 1 อาคาร

5) ขนาดพื้นที่โครงการ : เดิมตามรายงาน EIA มีพื้นที่เท่ากับ 1-1-23.70 ไร่ ( 2,094.80 ตาราง  
เมตร)

6) ขนาดของโครงการ : โรงแรม มีอาคารสูง 8 ชั้น จำนวน 1 อาคาร ความสูง 22.90 เมตร เป็น  
อาคารอยู่อาศัยรวม (อาคารชุด) มีจำนวนห้องพัก 96 ห้อง พื้นที่ 6,400 ตารางเมตร และที่จอดรถยนต์ 29 คัน  
ถนน ทางเดินนอกอาคาร ที่จอดรถยนต์ มีพื้นที่รวม 600 ตารางเมตร และแนวท่อระบายน้ำ ความยาว 300.0  
เมตร

7) วันที่ได้รับหนังสือเห็นชอบจาก สผ. : วันที่ 14 กรกฎาคม 2554

8) วันที่นำเสนอรายงานโครงการครั้งสุดท้าย : 26 กรกฎาคม 2567

### 1.2.2 การเดินทางเข้าสู่โครงการ

โครงการ รอยัล พาววิลเลียน หัวหิน ตั้งอยู่ที่ ถนนเพชรเกษม บริเวณใกล้เคียงหัวหิน 68/1  
ตำบลหัวหิน อำเภอหัวหิน จังหวัดประจวบคีรีขันธ์ การคมนาคมเข้าสู่พื้นที่โครงการใช้การคมนาคมทางบก โดย  
รถยนต์เป็นหลัก ซึ่งโครงการมีทางเข้า-ออก 1 แห่ง โดยสามารถเดินทางเข้า-ออก โครงการ แสดงดังรูปที่  
1.2.2-1 ดังนี้

#### เส้นทางที่ 1 :

จากทางหลวงแผ่นดิน หมายเลข 4 จากกรุงเทพมหานคร หรือจังหวัดเพชรบุรี โดยมีทิศทางมุ่ง  
หน้าสู่อำเภอหัวหิน จังหวัดประจวบคีรีขันธ์ เมื่อผ่านปั้มน้ำมันบางจากหัวหิน ฝั่งตรงข้าม ด้านขวามือ จะเห็น  
ป้ายชื่อโรงแรม รอยัล พาววิลเลียน หัวหิน จากเขตจังหวัดประจวบคีรีขันธ์ (สนามบินหัวหิน) ถึงที่ตั้งโครงการ  
เป็นระยะทางประมาณ 7.02 กิโลเมตร จะพบทางเข้าโครงการอยู่ด้านขวามือ กลับรถจึงเดินทางเข้าสู่  
โครงการ

#### เส้นทางที่ 2 :

จากทางหลวงแผ่นดินหมายเลข 4 จากปราณบุรี โดยมีทิศทางมุ่งหน้าสู่อำเภอหัวหิน จังหวัด  
ประจวบคีรีขันธ์ โดยถนนเพชรเกษม เมื่อถึงแยกเขาตะเกียบ บริเวณซอยหัวหิน 87 มุ่งหน้าตรงมายังสนามบิน  
หัวหิน ระยะทางประมาณ 3.92 กิโลเมตร เมื่อถึงซอยหัวหิน 70 ฝั่งซ้ายมือ เป็นอาคารพาณิชย์ (ขาย  
รถจักรยานยนต์) จะพบทางเข้าออกโครงการ อยู่ซ้ายมือ

### เส้นทางที่ 3 :

จากถนนเลียบเมืองเพชรบุรี-ประจวบคีรีขันธ์ โดยมีทิศทางมุ่งหน้าสู่อำเภอหัวหิน จังหวัดประจวบคีรีขันธ์ เลี้ยวซ้ายเข้าทางหลวงหมายเลข 3218 ระยะทางประมาณ 10.81 กิโลเมตร เลี้ยวซ้ายซอยหัวหิน 70 ระยะทางประมาณ 460 เมตร เลี้ยวซ้ายเข้าถนนเพชรเกษม ระยะทางประมาณ 130.0 เมตร อาคารพาณิชย์ (ขายรถจักรยานยนต์) จะพบทางเข้าออกโครงการ อยู่ซ้ายมือ

#### - ทางรถไฟ

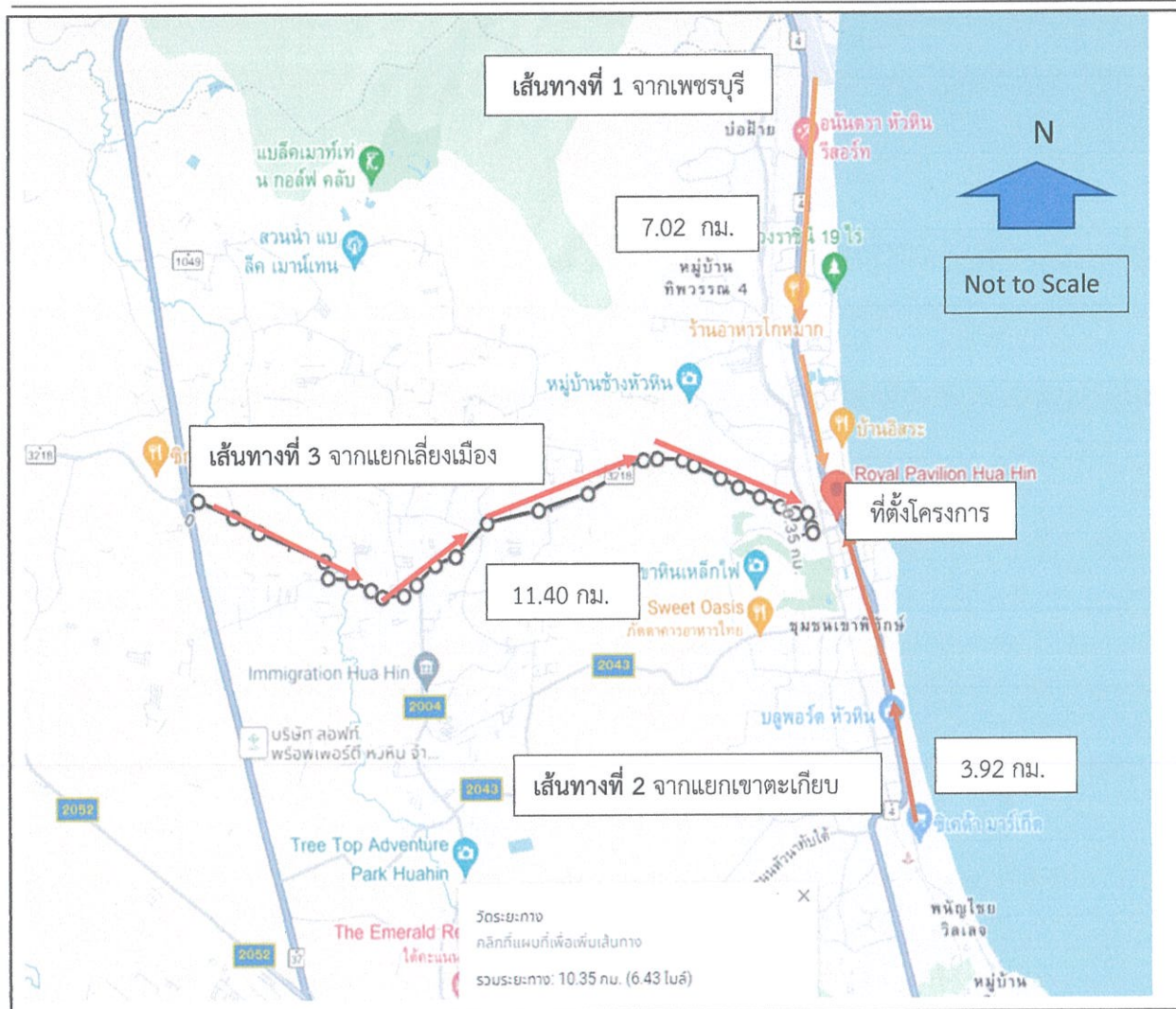
จากสถานีรถไฟกรุงเทพฯ(สายใต้) มาลงที่สถานีหัวหิน จากนั้นต่อรถโดยสารหรือรถเช่าที่สถานีรถไฟหัวหิน

### 1.2.3 การใช้ประโยชน์ที่ดินโดยรอบโครงการ

สภาพพื้นที่โครงการ รอยัล พาววิลเลียน หัวหิน ในปัจจุบันได้แก่สร้างแล้วเสร็จ และเปิดดำเนินการ ปัจจุบันเปิดการให้บริการ สภาพพื้นที่ตั้งโครงการ มีลักษณะเป็นอาคารพักอาศัย สูง 8 ชั้น จำนวน 1 อาคาร แสดงดังรูปที่ 1.2.3-1 โดยสภาพแวดล้อมโดยรอบโครงการ ประกอบด้วย พื้นที่อาคารพาณิชย์ บ้านพักอาศัย อาคารชุด โรงแรม มูลินี เป็นต้น

ทิศเหนือ	ติดต่อกับ	ถนนสาธารณประโยชน์ ถัดไป อาคารบ้านกลาง คอนโดมิเนียม
ทิศใต้	ติดต่อกับ	อาคารพาณิชย์ ถนนเทศบาล ถัดไปเป็นถนนชุมชน
ทิศตะวันออก	ติดต่อกับ	พื้นที่ถนนเพชรเกษม ถัดไป อาคารพาณิชย์ บัมน้ำมัน อาคารจอดรถยนต์ บ้านพักอาศัย
ทิศตะวันตก	ติดต่อกับ	บ้านพักอาศัย และอาคารมูลินี





รูปที่ 1.2.2-1 การเดินทางเข้าสู่โครงการ



รูปที่ 1.2.3-1 แสดงพื้นที่โดยรอบของโครงการ



## 1.2.4 รายละเอียดโครงการ

### 1) ลักษณะ/ประเภทโครงการ

#### โครงการ รอยัล พาวิลเลียน หัวหิน

โครงการ รอยัล พาวิลเลียน หัวหิน ของบริษัท สนิทวงศ์ จำกัด มีเนื้อที่ดิน 1-1-23.70 ไร่ (2,094.80 ตารางเมตร) และเนื้อที่ดินถนนโดยรอบโครงการ และส่วนของเจ้าของโครงการ ตามเนื้อที่ดิน 0-3-51.90 ไร่ (1,407.60 ตรม) รวมเป็น 3,502.40 ตร.ม โฉนดที่ดินจำนวน 2 แปลง โฉนด 10137 เลขที่ดิน 154 และโฉนด 6288 เลขที่ดิน 501 เมื่อหักพื้นที่ บ้านส่วนของเจ้าของ 90.64 ตารางเมตร พื้นที่ดินรวมจะคงเหลือ 3,411.76 ตารางเมตร หรือเท่ากับ 8-2-11.76 ไร่

ภายในที่ดินดังกล่าว มีการใช้ประโยชน์ที่ดินเป็นอาคารสาธารณะ ประเภทโรงแรมและสิ่งอำนวยความสะดวกต่างๆ สรุปรายละเอียดได้ดังตารางที่ 1.2.4-1 และผังบริเวณโครงการ แสดงดังรูปที่ 1.2.4-1

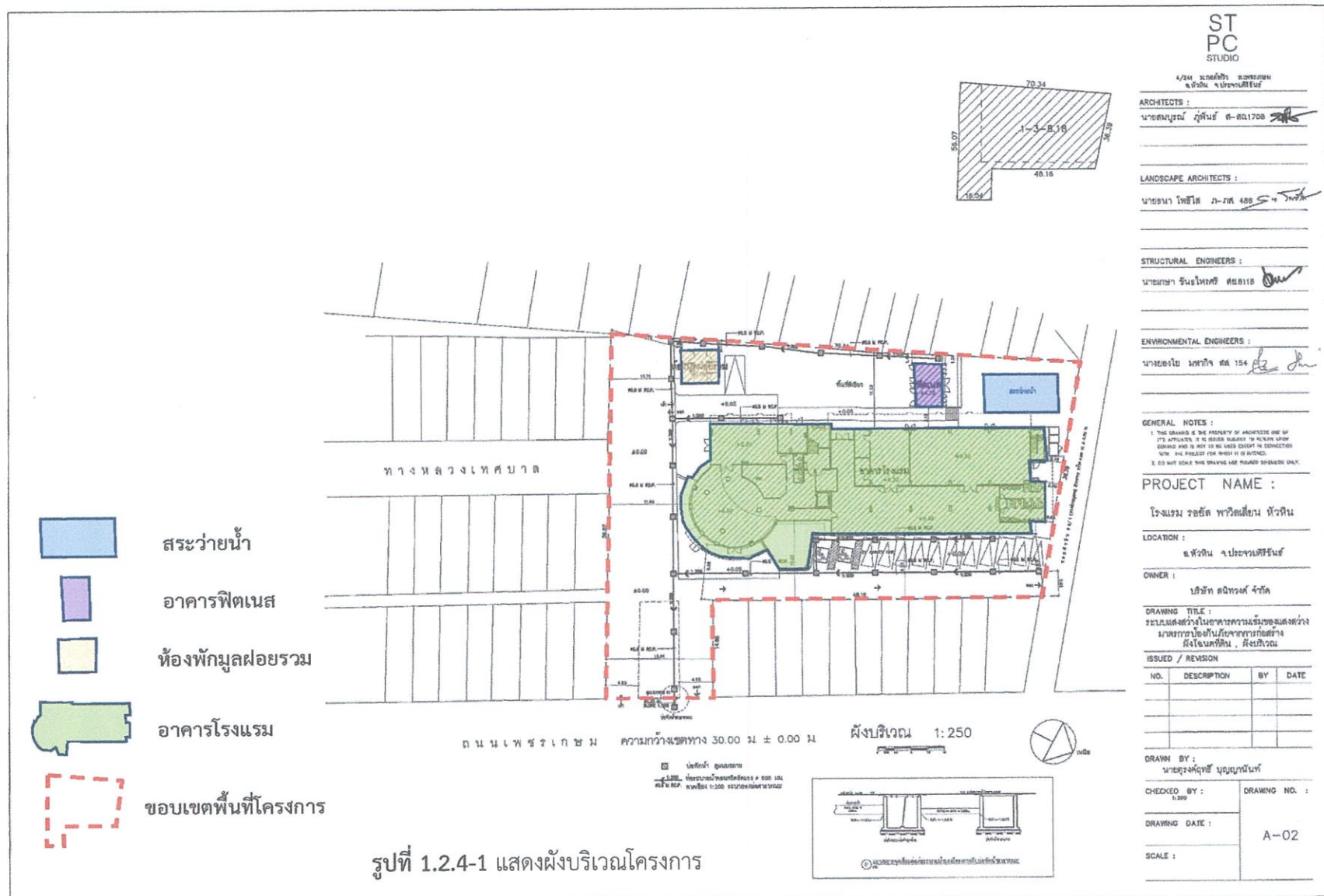
- พื้นที่อาคารปกคลุมดิน ประกอบด้วยอาคาร ค.ส.ล. 8 ชั้น อาคาร ค.ส.ล. 2 ชั้น และอาคาร ค.ส.ล. 1 ชั้น คิดเป็นพื้นที่ส่วนปกคลุมดินรวมทั้งหมด 1,063 ตารางเมตร (ร้อยละ 31.18 ของพื้นที่โครงการ)
- พื้นที่ว่างปราศจากสิ่งปกคลุม ได้แก่ พื้นที่สีเขียวทั้งหมด ทางเดิน สระว่ายน้ำ ถนน และที่จอดรถนอกอาคาร คิดเป็นพื้นที่ว่างรวม 2,348.03 ตารางเมตร (ร้อยละ 68.82 ของพื้นที่โครงการ)
- สรุปตารางพื้นที่ใช้สอยตามแบบขออนุญาตก่อสร้าง มีพื้นที่เท่ากับ 3,411.76 ตารางเมตร

ตารางที่ 1.2.4-1 การใช้พื้นที่ดินภายใน โครงการ โรงแรม รอยัล พาวิลเลียน หัวหิน

การใช้พื้นที่ดิน	รวม (ตารางเมตร)	ร้อยละ
พื้นที่อาคารปกคลุมดิน		
- พื้นที่อาคารห้องพัก	969.22	28.40
- อาคารฟิตเนส	51.15	1.50
พื้นที่ห้องพักมูลฝอยรวม	43.36	1.28
รวม (1)	1,063.73	31.18
พื้นที่ใช้ประโยชน์อื่น (พื้นที่ว่าง)		
- พื้นที่สระว่ายน้ำ	60.50	1.77
- พื้นที่ถนน ทางเท้า	1,959.28	57.43
- พื้นที่สีเขียว (นอกอาคารทั้งหมด)	328.25	9.62
รวมพื้นที่ใช้ประโยชน์อื่นๆ (พื้นที่ว่าง) (2)	2,348.03	68.82
รวมพื้นที่โครงการทั้งหมด(1) +(2)	3,411.76	100

ที่มา : บริษัท สนิทวงศ์ จำกัด, 2567





### 1.2.5 เปรียบเทียบจำนวนห้องพัก

สภาพปัจจุบันเป็นอาคารพักอาศัยรวม จำนวนห้องพัก 96 ห้อง ได้อนุญาตโรงแรม จำนวน 76 ห้อง ในปี พ.ศ. 2567 บริษัท สนิทวงศ์ จำกัด มีความประสงค์จะจัดทำรายงานการประเมินผลกระทบสิ่งแวดล้อม เพื่อประกอบการขออนุญาตโรงแรม โดยดัดแปลงจากอาคารเดิมซึ่ง เป็นอาคารพักอาศัยรวม (จำนวน 96 ห้องพัก) มาเป็นโรงแรม (จำนวน 119 ห้องพัก)

ตารางที่ 1.2.5-1 แสดงรายละเอียดการเปลี่ยนแปลงของโครงการ

รายการ	รายงานฉบับ พ.ศ. 2554
อาคารโรงแรม	เนื้อที่ดิน 8-2-11.76 ไร่
พื้นที่อาคาร	6,400*
จำนวนห้องพัก	
-ชั้น 2	13 ห้อง
-ชั้น 3	14 ห้อง
-ชั้น 4-7 (จำนวน 4ชั้น)	56 ห้อง (ชั้นละ 14 ห้อง)
ชั้น 8	13 ห้อง
รวม	96 ห้อง
ด้านนอกอาคาร	
-อาคารฟิตเนส	-
-อาคารพักผ่อนรวม	-
-สระว่ายน้ำ	-
ที่จอดรถในอาคาร	10 คัน

หมายเหตุ : \* พื้นที่ใช้สอยตามใบอนุญาตก่อสร้าง (อ.1)

### 2) พื้นที่สีเขียวของโครงการ รอยัล พาวิลเลียน หัวหิน

ในการจัดพื้นที่สีเขียวของโครงการได้จัดให้มีพื้นที่สีเขียวเพิ่มเติมในบริเวณพื้นที่รอบ ๆ โครงการ และบริเวณน้ำพุหน้าโครงการ เพื่อสร้างบรรยากาศที่ดีในการพักผ่อน โดยมีไม้ยืนต้นที่ปลูกเพิ่มเติมได้แก่ ปาล์ม ขวด หูกะจวง ส่วนไม้ประดับคลุมดินได้แก่ Bird of Paradise รวมทั้งปลูกหญ้านวลน้อยคลุมดินในส่วนที่เหลือ

### 3) ระบบน้ำใช้

โครงการได้ขอรับบริการน้ำประปาจากการประปาเทศบาลเมืองหัวหิน ปริมาณความต้องการใช้น้ำ

โครงการมีความต้องการใช้น้ำปริมาณทั้งสิ้น 74.3 ลูกบาศก์เมตร ซึ่งรายละเอียดความต้องการใช้น้ำแสดงดังตารางที่ 1.2-5

ตารางที่ 1.2-4 ปริมาณการใช้น้ำของโครงการ รอยัล พาววิลเลียน หัวหิน

รายการ	อัตราการใช้น้ำ	ปริมาณน้ำใช้
		ลบ.ม./วัน
จำนวนห้องพักมากกว่า 35 ตร.ม.	200 ลิตร/คน/วัน	40
จำนวนห้องพักน้อยกว่า 35 ตร.ม.	200 ลิตร/คน/วัน	33.6
ร้านค้า	50 ลิตร/คน/วัน	0.6
สำนักงานและพนักงาน	50 ลิตร/คน/วัน	0.01
รวม		74.30

ที่มา : บริษัท สนิทวงศ์ จำกัด, 2554

### 4) การจัดการน้ำเสีย

น้ำเสียจากอาคารโครงการ รอยัล พาววิลเลียน หัวหิน เท่ากับ 59.44 ลูกบาศก์เมตร/วัน มาจากกิจกรรมต่างๆ ภายในโครงการ โดยคิดคำนวณปริมาณน้ำเสียจากปริมาณน้ำใช้ ร้อยละ 80

### 5) ระบบระบายน้ำ

ระบบระบายน้ำของพื้นที่โครงการเป็นระบบที่รวบรวมน้ำเสียเพียงท่อเดียวในการรวบรวมน้ำเสีย(ที่ผ่านการบำบัดด้วยระบบบำบัดน้ำเสียแล้ว) และน้ำฝนเพื่อระบายออกสู่ท่อระบายน้ำสาธารณะของเทศบาลเมืองหัวหิน บริเวณถนนเพชรเกษมหน้าพื้นที่โครงการฯ

1) ระบบระบายน้ำเสีย (Wastewater) : ระบบระบายน้ำเสีย ได้แก่ การระบายน้ำเสียจากอาคารที่พักอาศัย ทั้งในแนวตั้งและในแนวราบ โดย แยกเป็นท่อระบายน้ำเสีย และท่อระบายสิ่งปฏิกูล เดินขนานกันจนมาไหลลงสู่บ่อบำบัดน้ำเสีย ซึ่งฝังฝังอยู่ใต้ดิน โดยน้ำที่ผ่านการบำบัดจากระบบบำบัดน้ำเสียแล้วจะระบายตามแนวเส้นท่อระบายน้ำซึ่งเชื่อมต่อเข้าสู่ท่อรวบรวมน้ำฝนเพื่อระบายออกสู่ท่อระบายน้ำสาธารณะต่อไป

#### 2) ระบบระบายน้ำฝน (Storm water) :

2.1) การระบายน้ำฝนจากชั้นดาดฟ้าและในอาคาร : น้ำฝนจากอาคารบริเวณชั้นดาดฟ้าและชั้นต่างๆของโครงการจะถูกรวบรวมตามแนวเส้นท่อระบายน้ำฝน (Storm Water) ขนาดเส้นผ่านศูนย์กลาง 2 นิ้ว



2.2) การระบายน้ำฝนระดับดิน : การระบายน้ำฝนระดับดิน จะรับน้ำฝนจากท่อตึงบางส่วน และน้ำฝนที่ไหลนองบนพื้น น้ำฝนส่วนนี้ไหลลงรางเปิด (Gutter) ก่อนที่จะถูกรวมโดยท่อขนาดเส้นผ่านศูนย์กลาง 4 นิ้ว เพื่อเข้าสู่บ่อพักน้ำ

#### 6) การจัดการมูลฝอย

ปริมาณมูลฝอยที่เกิดขึ้นจากโครงการเป็นมูลฝอยที่เกิดขึ้นจากกิจกรรมต่างๆ ของผู้พักอาศัย เจ้าหน้าที่และพนักงานในโครงการ ซึ่งประกอบด้วยมูลฝอยเปียกในรูปของเศษอาหาร และมูลฝอยแห้งในรูปของเศษกระดาษ พลาสติก เป็นต้น การคำนวณปริมาณมูลฝอยจากอัตราการผลิตมูลฝอย 3 ลิตร/คน/วัน พบว่า เมื่อเปิดดำเนินการจะมีมูลฝอยเกิดขึ้น 1.15 ลูกบาศก์เมตร/วัน มีรายละเอียดปริมาณมูลฝอยที่เกิดจากกิจกรรมในแต่ละส่วน ดังนี้

- ส่วนห้องพัก 1.11 ลูกบาศก์เมตร/วัน
- สำนักงานและร้านค้าต่างๆ 0.04 ลูกบาศก์เมตร/วัน

#### 7) ระบบไฟฟ้า

ทางโครงการจะจัดให้มีทั้งระบบไฟฟ้าหลักและไฟฟ้าสำรอง เพื่อให้เพียงพอต่อความต้องการใช้ไฟฟ้ามารวมทั้งจัดให้มีระบบป้องกันฟ้าผ่า มีรายละเอียดดังนี้

##### 1) ระบบไฟฟ้าหลัก

เมื่อเปิดดำเนินการโครงการ จะมีปริมาณความต้องการใช้ไฟฟ้าประมาณ 1000 KVA รายการคำนวณอยู่ในภาคผนวก ค การจ่ายไฟฟ้าอยู่ในเขตบริการของการไฟฟ้าส่วนภูมิภาคอำเภอหัวหิน ดังหนังสือขออนุญาตให้บริการไฟฟ้า แสตดดังภาคผนวก จ ซึ่งทางโครงการจะได้รับบริการกระแสไฟฟ้าจากการไฟฟ้าส่วนภูมิภาคอำเภอหัวหิน โดยทางโครงการจะติดตั้งหม้อแปลงชนิด Power Transformer ขนาด 3 เฟส 1,000 KVA เพื่อลดแรงดันไฟฟ้าจากไฟฟ้าแรงสูงเป็นแรงต่ำเข้าสู่แผงจ่ายไฟฟ้าหลัก ซึ่งจะจ่ายไฟฟ้าไปยังแต่ละส่วนของโครงการต่อไป (รูปที่ 2.6.6-1)

##### 2) ระบบป้องกันฟ้าผ่า

ทางโครงการจะติดตั้งระบบป้องกันฟ้าผ่า (รูปที่ 2.6.6-2) เพื่อเป็นการป้องกันอันตรายและความเสียหายจากฟ้าผ่า ทั้งจากฟ้าผ่าตัวอาคาร โดยตรงและป้องกันกระแสไฟฟ้าเหนี่ยวนำที่เกิดจากฟ้าผ่าไม่ให้ทำความเสียหายแก่อุปกรณ์ต่าง ๆ ภายในอาคาร เช่น ระบบสื่อสาร ระบบโทรศัพท์ ระบบบัสแรงดันไฟฟ้าและแผงสวิชต์ไฟฟ้าต่าง ๆ โดยที่ชั้นหลังคาติดตั้งแท่งตัวนำส่อฟ้า (Air Terminal) ขนาดเส้นผ่านศูนย์กลาง 1 นิ้ว สูง 10 ฟุต ปีกรอบๆ หลังคา โดยตัวนำบนหลังคาใช้สายทองแดงเปลือยขนาด 50 มิลลิเมตร ตัวนำลงดิน (Down Conductor) เป็นตัวนำลงดินในแต่ละจุดที่กำหนดไว้ ส่วนหลักสายดินมีทั้งหมด 12 จุด

### 1.3 แผนการติดตามตรวจสอบคุณภาพสิ่งแวดล้อม

แผนการติดตามตรวจสอบคุณภาพสิ่งแวดล้อม และการปฏิบัติตามมาตรการป้องกันและแก้ไขผลกระทบสิ่งแวดล้อม (ระยะดำเนินการ) โครงการ รอยัล พาววิลเลียน หัวหิน ช่วงเดือนมกราคม - ธันวาคม 2567 แสดงดังตารางที่ 1.3-1

ตารางที่ 1.3-1 แผนการติดตามตรวจสอบคุณภาพสิ่งแวดล้อม และการปฏิบัติตามมาตรการป้องกันและแก้ไขผลกระทบสิ่งแวดล้อม (ระยะดำเนินการ)  
โครงการ รอยัล พาววิลเลียน หัวหิน ในปี พ.ศ. 2567

ลำดับ	รายการตรวจวัด	ความถี่	ช่วงเวลาดำเนินการ											
			ปี พ.ศ. 2567											
			ม.ค.	ก.พ.	มี.ค.	เม.ย.	พ.ค.	มิ.ย.	ก.ค.	ส.ค.	ก.ย.	ต.ค.	พ.ย.	ธ.ค.
1	เก็บตัวอย่าง ตัวอย่างคุณภาพน้ำทั้ง บริเวณพื้นที่โครงการ จำนวน 1 จุด	1 เดือน/ ครั้ง				*	*	*						*
						22	28	24						20
2	รายงานผลการ ตรวจสอบการปฏิบัติ มาตรการป้องกันและ แก้ไขผลกระทบ สิ่งแวดล้อม	6 เดือน/ ครั้ง							*					*
									26					

ที่มา : บริษัท กรีน เอิร์ธ คอนซัลแตนท์ จำกัด, 2567

## บทที่ 2

---

ผลการติดตามตรวจสอบการปฏิบัติตามมาตรการฯ



## บทที่ 2

### ผลการตรวจติดตามการปฏิบัติตามมาตรการป้องกัน และแก้ไขผลกระทบสิ่งแวดล้อม

ผลการติดตามเพื่อตรวจสอบการปฏิบัติตามมาตรการป้องกันและแก้ไขผลกระทบสิ่งแวดล้อมและ  
มาตรการติดตามตรวจสอบคุณภาพของสิ่งแวดล้อม โครงการ รอยัล พาววิลเลียน หัวหิน ของบริษัท สนิทวงศ์  
จำกัด (ฉบับประจำเดือนมกราคม - มิถุนายน 2567) ทำการตรวจสอบเมื่อวันที่ 24 มิถุนายน 2567

#### 2.1 การตรวจสอบการปฏิบัติตามมาตรการฯ

การตรวจสอบการปฏิบัติตามมาตรการป้องกันและแก้ไขผลกระทบสิ่งแวดล้อม และมาตรการติดตาม  
ตรวจสอบคุณภาพสิ่งแวดล้อม (ระยะดำเนินการ) ทางบริษัท กรีน เอิร์ธ คอนซัลแตนท์ จำกัด ได้ดำเนินการ  
ตรวจสอบการปฏิบัติตามมาตรการฯ ตามที่ได้กำหนดไว้ โดยบริษัทที่ปรึกษาฯ ได้กำหนดขอบเขตการตรวจวัด  
ไว้ 3 ประเภท คือ

- ✓ ปฏิบัติตามมาตรการฯ
- ✗ ไม่ปฏิบัติตามมาตรการฯ
- ไม่มีข้อมูลการปฏิบัติตามมาตรการฯ

#### 2.2 ผลการตรวจสอบการปฏิบัติตามมาตรการฯ

จากการตรวจสอบการปฏิบัติตามมาตรการฯ เมื่อเดือนมิถุนายน 2567 โครงการอยู่ในระยะ  
ดำเนินการ มีรายละเอียดผลการตรวจสอบการปฏิบัติตามมาตรการป้องกัน และแก้ไขผลกระทบสิ่งแวดล้อม  
ดังแสดงในตารางที่ 2-1 โดยภาพรวมผลการปฏิบัติตามมาตรการเป็นไปด้วยดี มีการตรวจวัดคุณภาพน้ำทั้ง  
บริเวณจุดปล่อยน้ำออกสู่สาธารณะ น้ำประปา และน้ำในสระว่ายน้ำ เมื่อเดือนมิถุนายน 2567 ซึ่งจากผลการ  
ตรวจวัดคุณภาพน้ำทั้ง น้ำประปา และน้ำในสระว่ายน้ำ มีค่าอยู่ในเกณฑ์มาตรฐานตามประกาศคณะกรรมการ  
สิ่งแวดล้อมแห่งชาติ ฉบับที่ 24 (พ.ศ. 2547)

ตารางที่ 2-1 ผลการปฏิบัติตามมาตรการป้องกันและแก้ไขผลกระทบสิ่งแวดล้อม โครงการ รอยัล พาวเวอร์ ลีเยิน หัวหิน ของบริษัท สนิทวงศ์ จำกัด (ช่วงดำเนินการ)

มาตรการป้องกันและแก้ไขผลกระทบสิ่งแวดล้อม		ผลการปฏิบัติตามมาตรการฯ	ปัญหา และ/หรือ ข้อเสนอแนะ	สิ่งอ้างอิง
<b>1. ทรัพยากรสิ่งแวดล้อมทางกายภาพ</b>				
<b>1.1 ลักษณะภูมิประเทศ</b>				
(1) ควบคุมและดูแลสภาพภายในโครงการ ให้เป็นไปตามแบบภูมิสถาปัตย์ได้ออกแบบไว้	✓	ทางโครงการดำเนินการก่อสร้างตามทีออกแบบไว้	-	-
<b>1.2 ธรณีวิทยาและทรัพยากรดิน</b>				
(1) ในการออกแบบโครงสร้างอาคารของโครงการได้ออกแบบเพื่อดำเนินงานแผ่นดินไหว	✓	โครงการมีการก่อสร้างด้านแผ่นดินไหว	-	-
(2) กำหนดให้มีการซ้อมอพยพ กรณีเกิดแผ่นดินไหวปีละ 2 ครั้ง ซึ่งการอพยพจะต้องกระทำหลังจากแผ่นดินไหวหยุดแล้ว	X	โครงการไม่มีการซ้อมอพยพแผ่นดินไหว	-	-
(3) ทำการตรวจสอบความชำรุดเสียหายของอาคารและส่วนต่างๆของโครงการตลอดจนสำรวจหาผู้ที่ได้รับบาดเจ็บ	-	ยังไม่มีเหตุการณ์เกิดขึ้น	-	-
(4) จัดเตรียมเบอร์โทรศัพท์หน่วยงานต่างๆเพื่อประสานงานในกรณีเกิดแผ่นดินไหว เช่น หน่วยบรรเทาสาธารณภัย โรงพยาบาล เป็นต้น	-	ยังไม่มีเหตุการณ์เกิดขึ้น	-	-
(5) จัดทำ (นำเอกสารจากหน่วยราชการ) แผ่นพับประชาสัมพันธ์การปฏิบัติตนเมื่อเกิดแผ่นดินไหวแก่ผู้พักอาศัยในโครงการซึ่งในกรณีที่เกิดแผ่นดินไหวผู้พักอาศัยภายในโครงการฯ ควรปฏิบัติตามข้อแนะนำของสำนักแผ่นดินไหว กรมอุตุนิยมวิทยา ดังนี้ - อย่าตกใจ อยู่ในความสงบมีสติพยายามปลอบคนข้างเคียงให้คิดถึงวิธีการกู้สถานการณ์	-	ยังไม่มีเหตุการณ์เกิดขึ้น	-	-

ตารางที่ 2-1 ผลการปฏิบัติตามมาตรการป้องกันและแก้ไขผลกระทบสิ่งแวดล้อม โครงการ รอยัล พาวิลเลียน หัวหิน ของบริษัท สนิทวงศ์ จำกัด (ช่วงดำเนินการ)

มาตรการป้องกันและแก้ไขผลกระทบสิ่งแวดล้อม	ผลการปฏิบัติตามมาตรการฯ	ปัญหา และ/หรือ ข้อเสนอแนะ	สิ่งอ้างอิง
<ul style="list-style-type: none"> <li>- ถ้าอยู่ในอาคาร ให้ระวัง สิ่งของที่อยู่สูงตกใส่ เช่น โคมไฟ ขึ้นส่วนอาคาร เศษอิฐและปูนซีเมนต์ที่แตกออกจากผนังหรือเพดาน ให้ระมัดระวังตู้หนังสือ ตู้โชว์ ชั้นวางของ โต๊ะ ทีวี ตู้เย็น และเฟอร์นิเจอร์ อาจเลื่อนชนหรือล้มทับ</li> <li>- ให้ออกห่างจากหน้าต่างประตูและกระจก ถ้าการสั่นสะเทือนรุนแรงให้หลบอยู่ใต้โต๊ะ ใต้เตียงหรือมุมห้อง ซึ่งห่างจากหน้าต่างหรือหลบใต้วงประกบที่แข็งแรง พยายามชักชวนให้ผู้อื่นปฏิบัติตาม อย่าวิ่งออกมานอกอาคาร</li> <li>- ถ้าอยู่บนอาคาร ให้หลบอยู่ใต้โต๊ะ อย่าวิ่งออกทางฉุกเฉินเพราะบันไดอาจหักไปแล้ว หรือมีคนจำนวนมากเบียดแย่งกันลง ซึ่งอาจเป็นอันตรายและห้ามใช้ลิฟต์โดยเด็ดขาด</li> <li>- ถ้าอยู่ในอาคารมีคนจำนวนมากอย่าแย่งกันออกจากอาคาร เพราะทุกคนจะมีความเห็นอย่างเดียวกัน</li> <li>- ในกรณีไฟไหม้ หรืออาคารพัง ให้หาทางออกที่ปลอดภัยที่สุดและสะดวกที่สุด</li> <li>- ถ้าอยู่นอกอาคารให้ออกห่างจากอาคาร กำแพง เสาไฟฟ้าและสิ่งก่อสร้างอื่นๆ ที่อาจโค่นล้ม อย่าวิ่งไปตามถนนให้อยู่ในที่โล่งแจ้ง</li> <li>- ถ้าอยู่ในรถให้หยุดรถในที่ปลอดภัยคือที่โล่งหลีกเลี่ยงที่ลาดชันบริเวณภูเขาซึ่งอาจเกิดแผ่นดินถล่ม หินกิ้ง เมื่อยุติการสั่นไหวด้วยความระมัดระวัง</li> <li>- อย่าเชื่อข่าวลือและอย่าเผยแพร่ข่าวลือ</li> <li>- ติดตามข่าวสารของทางราชการอย่างใกล้ชิด</li> </ul>			



ตารางที่ 2-1 ผลการปฏิบัติตามมาตรการป้องกันและแก้ไขผลกระทบสิ่งแวดล้อม โครงการ รอยัล พาววิลเลียน หัวหิน ของบริษัท สนิทวงศ์ จำกัด (ช่วงดำเนินการ)

มาตรการป้องกันและแก้ไขผลกระทบสิ่งแวดล้อม		ผลการปฏิบัติตามมาตรการฯ	ปัญหา และ/หรือ ข้อเสนอแนะ	สิ่งอ้างอิง
<b>1.3 ระดับเสียง</b>				
(1) ควบคุมดูแลไม่เกิดกระทำใด ๆ ที่ทำให้เกิดเสียงรบกวน และสร้างความรำคาญให้กับผู้ที่อยู่อาศัยในโครงการและชุมชน	✓	โครงการจัดให้มีการควบคุมไม่ให้เกิดความรำคาญแก่พื้นที่ข้างเคียง	-	รูปที่ 2-12
<b>1.4 ความสั่นสะเทือน</b>				
(1) ควบคุมดูแลไม่เกิดกระทำใด ๆ ที่ทำให้เกิดเสียงรบกวน และสร้างความรำคาญให้กับผู้ที่อยู่อาศัยในโครงการและชุมชน	✓	โครงการจัดให้มีการควบคุมไม่ให้เกิดความรำคาญแก่พื้นที่ข้างเคียง	-	รูปที่ 2-12
<b>1.5 อุตุนิยมวิทยาและอากาศ</b>				
(1) จำกัดความเร็วของรถ ขณะแล่นเข้า-ออกโครงการและชุมชนให้มีความเร็วไม่เกิน 30 กิโลเมตรต่อชั่วโมง	✓	มีป้ายจำกัดความเร็วในพื้นที่โครงการ	-	-
(2) การติดตั้งเครื่องปรับอากาศ จะต้องไม่มีทิศทางหันเข้าสู่อาคารข้างเคียง ไม่น้อยกว่า 5 เมตร	✓	ไม่มีการติดตั้งเครื่องปรับอากาศเข้าสู่พื้นที่ข้างเคียง	-	-
(3) จัดให้มีการปลูกต้นไม้ตามแบบที่ออกแบบไว้ เพื่อดูดซับปริมาณก๊าซคาร์บอนมอนอกไซด์ที่เกิดจากรถยนต์ในโครงการ	✓	มีการจัดพื้นที่สีเขียวภายในโครงการ	-	รูปที่ 2-3
<b>1.6 แหล่งน้ำธรรมชาติและคุณภาพน้ำผิวดิน</b>				
(1) จัดให้มีการตรวจสอบและบำรุงรักษาบำบัดน้ำเสียเพื่อให้มีประสิทธิภาพในการบำบัดน้ำเสียโดยมีคุณภาพน้ำทิ้งหลังผ่านการบำบัด เป็นไปตามที่ออกแบบอย่างสม่ำเสมอ	✓	โครงการมีระบบบำบัดน้ำเสียโครงการ และตรวจสอบอย่างสม่ำเสมอ	-	รูปที่ 2-2.1
(2) จัดเตรียมถังขยะปริมาณรวมไม่น้อยกว่า 1.15 ลบ.ม. เพื่อรับรองมูลฝอยแต่ละวัน และสร้างห้องพักมูลฝอยที่มีความจุไม่น้อยกว่า 45 ลบ.ม.	✓	โครงการจัดให้มีถังขยะ และห้องพักมูลฝอย	-	รูปที่ 2-18
(3) ประกาศห้ามผู้พักอาศัยทิ้งขยะลงที่ระบายน้ำ	x	ไม่มีป้ายห้ามผู้พักอาศัยทิ้งขยะลงที่ระบายน้ำ	-	-

ตารางที่ 2-1 ผลการปฏิบัติตามมาตรการป้องกันและแก้ไขผลกระทบสิ่งแวดล้อม โครงการ รอยัล พาววิลเลียน หัวหิน ของบริษัท สนิทวงศ์ จำกัด (ช่วงดำเนินการ)

มาตรการป้องกันและแก้ไขผลกระทบสิ่งแวดล้อม		ผลการปฏิบัติตามมาตรการฯ	ปัญหา และ/หรือ ข้อเสนอแนะ	สิ่งอ้างอิง
<b>2. ทรัพยากรชีวภาพ</b>				
2.1 ทรัพยากรชีวภาพบนบก	-	-	-	-
2.2 ทรัพยากรชีวภาพในน้ำ	-	-	-	-
<b>3. คุณค่าการใช้ประโยชน์ของมนุษย์</b>				
<b>2.1 การใช้ประโยชน์ที่ดิน</b>				
(1) การก่อสร้างอาคารจะต้องสอดคล้องกับข้อกำหนดตามกฎหมายกระทรวงฉบับที่ 36 (พ.ศ.2535) ออกตามความในพ.ร.บ.ควบคุมอาคาร พ.ศ.2552 ซึ่งห้ามก่อสร้างอาคารที่มีความสูงตั้งแต่ 23 เมตรขึ้นไป	✓	โครงการมีการก่อสร้างความสูง 22.80 เมตร ตามใบอนุญาตก่อสร้าง	-	-
(2) การก่อสร้างอาคารจะต้องสอดคล้องกับกฎหมายฉบับที่ 55 (พ.ศ.2543) ออกตามความในพระราชบัญญัติควบคุมอาคาร พ.ศ. 2522	✓	โครงการก่อสร้างมีความสอดคล้องกับกฎหมายฉบับที่ 55	-	-
(3) ห้ามก่อสร้างและกระทำการใดๆ ที่ทำให้เกิดประโยชน์ที่ดินเปลี่ยนแปลงไปในทางที่ขัดแย้งกับกฎหมายที่เกี่ยวข้อง	✓	โครงการไม่มีการก่อสร้างทำให้การใช้ประโยชน์ที่ดินเปลี่ยนแปลง	-	-
(4) ดำเนินการตามแบบแปลนและผัง	✓	โครงการมีการก่อสร้างตามแบบแปลนและผัง	-	-
<b>2.2 การคมนาคมและการจราจร</b>				
(1) ติดตั้งแสดงเส้นทางรถเข้า-ออก ไปในพื้นที่โครงการ พร้อมทั้งสัญญาณการจราจรต่างๆให้ชัดเจนตามความเหมาะสม	✓	ในโครงการมีการแสดงเส้นทางจราจรอย่างชัดเจน	-	-
(2) จัดให้พนักงานรักษาความปลอดภัยของโครงการอำนวยความสะดวกและจัดระบบจราจรให้กับรถที่เข้า-ออกโครงการเพื่อป้องกันการเกิดอุบัติเหตุ	✓	ทางโครงการจัดให้มีเจ้าหน้าที่รักษาความปลอดภัยบริเวณทางเข้า-ออกโครงการ	-	รูปที่ 2-6



ตารางที่ 2-1 ผลการปฏิบัติตามมาตรการป้องกันและแก้ไขผลกระทบสิ่งแวดล้อม โครงการ รอยัล พาววิลเลียน หัวหิน ของบริษัท สนิทวงศ์ จำกัด (ช่วงดำเนินการ)

มาตรการป้องกันและแก้ไขผลกระทบสิ่งแวดล้อม		ผลการปฏิบัติตามมาตรการฯ	ปัญหา และ/หรือ ข้อเสนอแนะ	สิ่งอ้างอิง
<b>2.3 การสาธารณูปโภคพื้นฐาน</b>				
- พลังงานไฟฟ้า (การอนุรักษ์พลังงาน หรือลดภาวะโลกร้อน)				
(1) ใช้หลอดไฟที่มีการส่องสว่างสูง เช่นการเลือกใช้หลอดไฟฟลูออเรสเซนต์คอม ขนาด 36 วัตต์แทนหลอดขนาด 40 วัตต์ หรือการเลือกใช้หลอด Fluorescent แทนหลอดไส้ (Incandescent)	✓	ทางโครงการเลือกใช้หลอดไฟเป็นแบบหลอดไฟฟลูออเรสเซ เซนต์	-	-
(2) ใช้โคมไฟที่มีค่าสะท้อนแสงสูงซึ่งจะช่วยลดจำนวนหลอดไฟลงได้	✓	โครงการเลือกใช้โคมไฟที่มีค่าสะท้อนแสงสูง	-	รูปที่ 2-16
- การใช้น้ำ				
(1) ภายในโครงการ จัดให้มีถังเก็บน้ำที่เพียงพอต่อการใช้สอยของผู้พักอาศัยในแต่ละ อาคารโดยการเก็บกักน้ำประปาในถัง เก็บน้ำใต้ดินความจุ 50 ลบ.ม. และมีถังเก็บ น้ำบนดาดฟ้าแต่ละอาคารมีความจุ 25 ลบ.ม./วัน เพื่อสำรองน้ำใช้ให้แก่ผู้พัก อาศัยได้นาน 101 วัน	✓	โครงการมีถังเก็บน้ำใต้ดินความจุ 50 ลบ.ม. และมีถังเก็บ น้ำบนดาดฟ้าแต่ละอาคารมีความจุ 25 ลบ.ม./วัน	-	รูปที่ 2-2
(2) ตรวจสอบระบบท่อส่งน้ำ ท่อป๊ม และถังเก็บน้ำให้อยู่ในสภาพดี ไม่ชำรุด และ รั่วไหล หากมีการแจ้งเหตุท่อแตกหรือรั่วต้องรีบดำเนินการแก้ไขโดยเร็ว	✓	จัดให้มีเจ้าหน้าที่ตรวจสอบดูแลอย่างสม่ำเสมอ	-	-
<b>3.4 การจัดการมูลฝอย</b>				
(1) จัดเตรียมถังรองรับมูลฝอยแบบมีฝาปิดมิดชิด ตั้งวางไว้แต่ละชั้นและในแต่ละวัน จะจัดให้มีพนักงานทำความสะอาดของโครงการทำหน้าที่รวบรวมและลำเลียงขยะ ไปพักไว้ในห้องพักขยะรวมทุกวัน	✓	มีการจัดเตรียมถังขยะภายในโครงการอย่างเพียงพอ และจัดให้มีแม่บ้านคอยดูแลรักษาความสะอาดอย่าง สม่ำเสมอ	-	-
(2) จัดเตรียมถังขยะปริมาณรวมไม่น้อยกว่า 1.15 ลบ.ม. เพื่อรองรับขยะแต่ละวันและ สร้างห้องพักขยะมูลฝอยมีความจุไม่น้อยกว่า 4.5 ลบ.ม. (ดังรูปที่ 3.3-4)	✓	มีการจัดเตรียมถังขยะภายในโครงการอย่างเพียงพอ	-	-
(3) ตรวจสอบสภาพปัญหาเกี่ยวกับการจัดการมูลฝอยอย่างสม่ำเสมอดังนี้	✓	จัดให้มีเจ้าหน้าที่ตรวจสอบดูแลอย่างสม่ำเสมอ	-	-



ตารางที่ 2-1 ผลการปฏิบัติตามมาตรการป้องกันและแก้ไขผลกระทบสิ่งแวดล้อม โครงการ รอยัล พาวิลเลียน หัวหิน ของบริษัท สนิทวงศ์ จำกัด (ช่วงดำเนินการ)

มาตรการป้องกันและแก้ไขผลกระทบสิ่งแวดล้อม		ผลการปฏิบัติตามมาตรการฯ	ปัญหา และ/หรือ ข้อเสนอแนะ	สิ่งอ้างอิง
<p>(3.1) สำรวจความเพียงพอของถังรองรับมูลฝอยภายในพื้นที่โครงการ หากพบว่ามีปริมาณมูลฝอยมากขึ้นต้องจัดให้มีถังรองรับมูลฝอยเพิ่มขึ้นในปริมาณที่เพียงพอกับปริมาณมูลฝอยที่เพิ่มขึ้นนั้น</p> <p>(3.2) ตรวจสอบสภาพถังรองรับมูลฝอยภายในพื้นที่โครงการอยู่เสมอ หากพบว่าแตกชำรุดหรือรั่วซึมจะต้องปรับปรุงซ่อมแซม</p> <p>(3.3) ดูแลรักษาความสะอาดของห้องพักมูลฝอยรวมของโครงการอย่างสม่ำเสมอ</p> <p>(3.4) ออกประสานงานให้ลดเก็บขนมูลฝอยของเทศบาลเมืองหัวหินมาเก็บขนมูลฝอยจากโครงการไปกำจัดอย่างสม่ำเสมอ</p>				
<p>(4) ประชาสัมพันธ์และรณรงค์ให้ผู้ที่พักอาศัยภายในโครงการ ดำเนินการรวบรวมมูลฝอยของห้องตนเองให้ถูกสุขลักษณะ เช่น ดำเนินการแยกประเภทมูลฝอย โดยแยกเป็นมูลฝอยเปียก และมูลฝอยแห้งก่อนทิ้งลงถังรองรับมูลฝอย ส่วนมูลฝอยจำพวกแก้ว ขวดพลาสติก และกระดาษ ควรแยกออกมาส่งขายให้คนรับซื้อของเก่าต่อไปเพื่อลดปริมาณมูลฝอย</p>	x	ไม่มีป้ายประชาสัมพันธ์ให้ผู้พักอาศัยในโครงการแยกมูลฝอย	-	-
<p>(5) น้ำที่เกิดจากการล้างห้องพักขยะมูลฝอยต้องนำไปบำบัดที่ระบบบำบัดน้ำเสีย</p>	✓	น้ำจากการล้างห้องขยะจะเข้าสู่ระบบบำบัดน้ำเสีย	-	-
<p>(6) หลังจากล้างห้องพักขยะแล้ว จะเปิดประตู เพื่อให้ ได้รับแสงแดด จนกว่าจะแห้ง</p>	✓	เมื่อแม่บ้านล้างห้องพักเรียบร้อยแล้วจะเปิดประตูรับแดด	-	-
<p>(7) เพื่อลดความสกปรกของห้องพักขยะ โครงการจะดำเนินการเพิ่มเติมดังนี้</p> <p>(7.1) คงการรวบรวมมูลฝอยนายถุงพลาสติกดำ เพื่อป้องกันการ 6 และล่อล่อนของขยะและลดความสกปรกที่จะเกิดขึ้นกับห้องพักขยะ</p> <p>(7.2) โครงการใช้สาร EM (Effective Microorganisms) ช่วยในการย่อยสลายสารอินทรีย์หรือความสกปรกที่เกิดจากขยะในห้องพักมูลฝอยเพื่อลดความสกปรกและลดกลิ่นจากห้องพักขยะ</p>	x	จัดให้มีแม่บ้านดูแลห้องพักขยะ และมีการแยกขยะ ขยะอันตรายให้หน่วยงานที่เกี่ยวข้องไปกำจัด	-	-

ตารางที่ 2-1 ผลการปฏิบัติตามมาตรการป้องกันและแก้ไขผลกระทบสิ่งแวดล้อม โครงการ รอยัล พาวิลเลียน หัวหิน ของบริษัท สนิทวงศ์ จำกัด (ช่วงดำเนินการ)

มาตรการป้องกันและแก้ไขผลกระทบสิ่งแวดล้อม		ผลการปฏิบัติตามมาตรการฯ	ปัญหา และ/หรือ ข้อเสนอแนะ	สิ่งอ้างอิง
(7.3) ขยะอันตราย เช่น หลอดไฟ ถ่านไฟฉาย และกระป๋องสเปรย์ต้องแยกและทิ้งในขยะที่จัดไว้สำหรับขยะประเภทนี้โดยเฉพาะ และประสานงานให้กับบริษัท โพรเพลชันเนล เวสต์ เทคโนโลยี (1999) จำกัด (มหาชน) และบริษัททีเออาร์เอฟ จำกัด มาขนย้ายและนำไป				
<b>3.5 ระบบบำบัดน้ำเสีย</b>		-		
(1) จัดให้มีการตรวจสอบและบำรุงรักษาบำบัดน้ำเสียเพื่อให้มีประสิทธิภาพในการบำบัดน้ำเสียโดยมีคุณภาพน้ำทิ้งหลังผ่านการบำบัดเป็นไปตามที่ออกแบบอย่างสม่ำเสมอ	✓	จัดให้มีเจ้าหน้าที่ดูแลอย่างสม่ำเสมอ	-	-
(2) มีเจ้าหน้าที่ดูแลรักษาความสะอาดภายในโครงการ ดูแลระบบบำบัดน้ำเสียระบบสูบน้ำ และระบบระบายน้ำภายในพื้นที่โครงการ เพื่อช่วยให้การควบคุมคุณภาพน้ำทิ้งดียิ่งขึ้น	✓	จัดให้มีเจ้าหน้าที่ดูแลอย่างสม่ำเสมอ	-	-
(3) ดูแล บำรุงรักษาและตรวจสอบอุปกรณ์เครื่องมือเครื่องใช้ในการบำบัดน้ำเสียให้ใช้การได้ดีอยู่เสมอ กรณีที่พบว่าอยู่ในสภาพที่ชำรุดเสียหายควรดำเนินการซ่อมบำรุงให้สามารถใช้งานได้ในเวลาอันรวดเร็ว	✓	จัดให้มีเจ้าหน้าที่ดูแลอย่างสม่ำเสมอ	-	-
(4) สิ่งที่จะต้องดำเนินการเมื่อท่อบรรณน้ำเสียอุดตันมีดังนี้ (4.1) ตรวจสอบหาสาเหตุที่อุดตัน โดยนำผังระบบรวบรวมน้ำเสียมาตรวจสอบทิศทางท่อบรรณและตำแหน่งของบ่อบำบัด ถ้าตำแหน่งถ้าอุดตันอยู่ระหว่างบ่อบำบัดสองบ่อแล้วจะสังเกตได้ว่าบ่อบำบัดตันทางจะมีน้ำเค็ม แต่บ่อบำบัดปลายทางจะไม่มีน้ำ (4.2) นำเครื่องมือช่างท่อบรรณไปทางบ่อบำบัด ที่มีน้ำเค็มระดับน้ำสูงกว่าจะช่วยดันเสร็จสิ่งอุดตันให้หลุดออกมาทางบ่อบำบัดอีกด้านหนึ่งได้	-	ยังไม่มีเหตุการณ์เกิดขึ้น	-	-



ตารางที่ 2-1 ผลการปฏิบัติตามมาตรการป้องกันและแก้ไขผลกระทบสิ่งแวดล้อม โครงการ รอยัล พาวิลเลียน หัวหิน ของบริษัท สนิทวงศ์ จำกัด (ช่วงดำเนินการ)

มาตรการป้องกันและแก้ไขผลกระทบสิ่งแวดล้อม		ผลการปฏิบัติตามมาตรการฯ	ปัญหา และ/หรือ ข้อเสนอแนะ	สิ่งอ้างอิง
(4.3) ถ้าเกิดการแตกหักของท่อแทนที่จะอุด ต้นจะสังเกตเห็นชิ้นส่วนของท่อที่แตกหลุดออกมา (4.4) สามารถตรวจสอบหาตำแหน่งอุดต้นหรือจุดแตกหักได้ โดยการวัดระยะของสายขดลวด				
(5) เครื่องมือล้างท่อ : การทำความสะอาดท่อเป็นสิ่งจำเป็นสำหรับระบบรวบรวมน้ำเสียมากเนื่องจากจะทำให้น้ำเสียไหลรวมไปยังระบบบำบัดน้ำเสียได้อย่างสะดวกโดยปราศจากการอุดตัน ทั้งนี้การทำความสะอาดท่อสามารถทำได้โดยใช้เครื่องมือล้างท่อซึ่งติดตั้งกับรถบรรทุก 6 ล้อเรียกว่า “รถดูดสิ่งโสโครก” และฉีดล้างท่อ ซึ่งจะช่วยให้สิ่งอุดตันที่ติดอยู่ในท่อหลุดออกไป ซึ่งการทำความสะอาดท่อควรจะทำทั้งรวบรวมน้ำเสียสายหลักและสายรอง	-	ยังไม่มีเหตุการณ์เกิดขึ้น	-	-
(6) การเดินระบบบำบัดน้ำเสียประจำวัน (6.1) ดูแลระบบบำบัดน้ำขั้นต้น (6.2) ตรวจสอบประสิทธิภาพของระบบบำบัดน้ำเสีย (6.3) บันทึกและการรายงานผลการควบคุมระบบ	✓	จัดให้มีเจ้าหน้าที่ดูแลอย่างสม่ำเสมอ	-	-
<b>3.6 การระบายน้ำและการป้องกันน้ำท่วม</b>				
(1) ตรวจสอบ ดูแล และขุดลอกท่อระบายน้ำและบ่อกักท่อน้ำอย่างสม่ำเสมออย่างน้อยปีละ 2 ครั้งเพื่อให้การระบายน้ำในพื้นที่โครงการเป็นไปอย่างสะดวกและรวดเร็วรวมทั้งควรทำการตรวจสอบการดูแล และซ่อมแซมฝาบ่อกักท่อน้ำให้มีสภาพดีอยู่เสมอเพื่อความปลอดภัยของผู้พักอาศัยภายในโครงการ	✓	จัดให้มีเจ้าหน้าที่ดูแลอย่างสม่ำเสมอ	-	-
(2) ตรวจสอบระดับของตะกอนในบ่อบำบัดน้ำภายในพื้นที่โครงการอย่างสม่ำเสมอถ้ามีปริมาณมากควรดำเนินการขุดลอกออก	✓	จัดให้มีเจ้าหน้าที่ดูแลอย่างสม่ำเสมอ	-	-



ตารางที่ 2-1 ผลการปฏิบัติตามมาตรการป้องกันและแก้ไขผลกระทบสิ่งแวดล้อม โครงการ รอยัล พาวิลเลียน หัวหิน ของบริษัท สนิทวงศ์ จำกัด (ช่วงดำเนินการ)

มาตรการป้องกันและแก้ไขผลกระทบสิ่งแวดล้อม		ผลการปฏิบัติตามมาตรการฯ	ปัญหา และ/หรือ ข้อเสนอแนะ	สิ่งอ้างอิง
(3) ตรวจสอบเครื่องสูบน้ำของบ่อหมุนน้ำให้มีสภาพสมบูรณ์พร้อมใช้งานตลอดเวลา	✓	จัดให้มีเจ้าหน้าที่ดูแลอย่างสม่ำเสมอ	-	-
(4) ติดป้ายเตือน “น้ำที่ผ่านการบำบัดจากระบบบำบัดน้ำเสีย” บริเวณที่ใช้ น้ำรดต้นไม้เพื่อป้องกันผู้พักอาศัยสัมผัสน้ำทิ้ง	x	ไม่มีการนำน้ำเสียที่ผ่านการบำบัดมารดน้ำต้นไม้	-	-
(5) ควบคุมอัตราการระบายน้ำออกให้มีค่าไม่เกินอัตราการระบายน้ำก่อนมีโครงการ คือไม่เกิน 0.1 ลบ.ม. ต่อวินาที	✓	โครงการมีการควบคุมอัตราการระบายน้ำไม่ให้เกินอัตราการระบายน้ำ	-	-
<b>3.7 การป้องกันอัคคีภัย</b>		-		
(1) ธรณรีขังป้องกัน: อัคคีภัยดำเนินการโดย ฝ่ายบริหารอาคารประกาศข้อปฏิบัติเพื่อปลูกจิตสำนึกตลอดจนกระตุ้นเตือนให้เกิดความตื่นตัวให้ความสำคัญและมีทัศนคติที่ดีเช่นจัดให้มีข้อปฏิบัติและข้อห้ามไว้ในสถานที่ต่างๆตามความเหมาะสม เช่น ป้ายห้ามสูบบุหรี่ ป้ายห้ามวางสิ่งของกีดขวางทางเดินหรือเส้นทางอพยพ และช่องบันไดมีไฟจุดติดตั้งอุปกรณ์แจ้งเหตุและอุปกรณ์ดับเพลิง	✓	โครงการมีการติดตั้งป้ายห้ามสูบบุหรี่	-	รูปที่ 2-12
(2) จัดการตรวจตราโดยฝ่ายรักษาความปลอดภัยในอาคาร สถานที่ เกี่ยวกับพื้นที่ ล่อแหลมหรือพื้นที่ที่มีความเสี่ยงสูง	✓	จัดให้มีเจ้าหน้าที่ดูแลอย่างสม่ำเสมอ	-	-
(3) ต้องปฏิบัติหน้าที่ตามแผนป้องกันและระงับอัคคีภัยที่วางไว้อย่างเคร่งครัดรวมถึงควบคุมและประชาสัมพันธ์ให้ผู้พักอาศัยทราบและปฏิบัติตามกฎของนิติบุคคล	✓	จัดให้มีเจ้าหน้าที่ดูแลอย่างสม่ำเสมอ	-	-
(4) จัดเตรียมจุดรวมพล 2 แห่ง (ต้องแสดงรูปที่ 3.7-7) คือพื้นที่ 160 ตารางเมตร สัดส่วนพื้นที่จุดรวมพลต่อจำนวนคนเท่ากับ 0.42:1 ดำเนินการอบรมซ้อมการหนีไฟให้กับเจ้าหน้าที่โครงการและผู้พักอาศัยเพื่อให้มีความรู้และได้ปฏิบัติอย่างน้อย ปีละ 2 ครั้ง	✓	ทางโครงการจัดให้มีจุดรวมพล 2 แห่ง และจัดให้มีการซ้อมหนีไฟปีละ 1 ครั้ง	-	-
(5) ติดตั้งหัวรับน้ำดับเพลิงเพื่อเตรียมรับน้ำดับเพลิงจากภายนอกโครงการ	✓	มีการติดตั้งหัวรับน้ำดับเพลิง	-	รูปที่ 2-10

ตารางที่ 2-1 ผลการปฏิบัติตามมาตรการป้องกันและแก้ไขผลกระทบสิ่งแวดล้อม โครงการ รอยัล พาววิลเลียน หัวหิน ของบริษัท สนิทวงศ์ จำกัด (ช่วงดำเนินการ)

มาตรการป้องกันและแก้ไขผลกระทบสิ่งแวดล้อม		ผลการปฏิบัติตามมาตรการฯ	ปัญหา และ/หรือ ข้อเสนอแนะ	สิ่งอ้างอิง
(6) ประสานงานกับสถานีดับเพลิงเทศบาลเมืองหัวหินที่ตั้งอยู่ใกล้เคียงพื้นที่โครงการ โดยยื่นแบบพื้นที่โครงการและรายละเอียดแบบของโครงการเพื่อประโยชน์ในการเข้าปฏิบัติงานหากมีเหตุเพลิงไหม้ตรวจสอบความพร้อมและประสิทธิภาพของอุปกรณ์/เครื่องมือของระบบไฟฟ้าและป้องกันอัคคีภัยเป็นประจำและพร้อมใช้งานได้ตลอดเวลาเช่นฟ้า เปิดฝา-ปิดหัวจ่ายน้ำดับเพลิง หากพบว่าชำรุดเสียหาย ให้รับดำเนินการปรับปรุงซ่อมแซม	✓	เมื่อเกิดเหตุจะประสานงานกับเทศบาลเมืองหัวหิน และ จัดให้มีเจ้าหน้าที่ตรวจสอบอุปกรณ์ดับเพลิงอย่างสม่ำเสมอ	-	-
<b>3 คุณค่าต่อคุณภาพชีวิต</b>				
<b>3.1 สภาพเศรษฐกิจ-สังคม</b>				
(1) มีการกำหนดกฎระเบียบในการเข้าพักอาศัยเพื่อความเป็นระเบียบเรียบร้อยภายในอาคาร	✓	มีการกำหนดระเบียบเข้าพักภายในโครงการ	-	รูปที่ 2-12
(2) จัดให้มีพนักงานที่จะดูแลและดำเนินการต่างๆในส่วนกลางที่จะสามารถให้บริการผู้พักอาศัยและช่วยดูแลไม่ให้เกิดกิจกรรมของโครงการก่อให้เกิดความเดือดร้อนรำคาญแก่ผู้ที่อยู่ข้างเคียง	✓	จัดให้มีเจ้าหน้าที่ดูแลอย่างสม่ำเสมอ	-	-
(3) มีการกำหนดกฎระเบียบในการเข้าพักอาศัยเพื่อความเป็นระเบียบเรียบร้อยภายในอาคาร	✓	มีการกำหนดระเบียบเข้าพักภายในโครงการ	-	รูปที่ 2-12
(4) จัดให้มีพนักงานที่จะดูแลและดำเนินการต่างๆในส่วนกลางที่จะสามารถให้บริการผู้พักอาศัยและช่วยดูแลไม่ให้เกิดกิจกรรมของโครงการก่อให้เกิดความเดือดร้อนรำคาญแก่ผู้ที่อยู่ข้างเคียง	✓	จัดให้มีเจ้าหน้าที่ดูแลอย่างสม่ำเสมอ	-	-
(5) กวดขันพนักงาน รักษาความสะอาดภายในพื้นที่โครงการให้ปฏิบัติหน้าที่ในการรักษาความปลอดภัยอย่างเคร่งครัดหากพบเหตุผิดปกติใดๆไม่ว่าจะเป็นการ	✓	จัดให้มีเจ้าหน้าที่รักษาความปลอดภัยในโครงการ	-	-



ตารางที่ 2-1 ผลการปฏิบัติตามมาตรการป้องกันและแก้ไขผลกระทบสิ่งแวดล้อม โครงการ รอยัล พาวิลเลียน หัวหิน ของบริษัท สนิทวงศ์ จำกัด (ช่วงดำเนินการ)

มาตรการป้องกันและแก้ไขผลกระทบสิ่งแวดล้อม		ผลการปฏิบัติตามมาตรการฯ	ปัญหา และ/หรือ ข้อเสนอแนะ	สิ่งอ้างอิง
โครงการหรือเกิดอค์กัยเป็นต้นให้รับดำเนินการช่วยเหลือในขั้นต้นหรือติดต่อขอความช่วยเหลือจากหน่วยงานที่เกี่ยวข้องทันที				
<b>3.2 การสาธารณสุข</b>				
(1) ทางโครงการต้องควบคุมสภาพแวดล้อมภายในพื้นที่โครงการ เช่น การจัดมูลฝอยให้ถูกสุขลักษณะอยู่เสมอเพื่อลดแหล่งเพาะพันธุ์แมลงสัตว์นำโรค	✓	จัดให้มีแม่บ้านคอยดูแลรักษาความสะอาดภายในโครงการ	-	-
(2) จัดระบบการจราจรภายในโครงการให้มีความสะดวกปลอดภัยเพื่อป้องกันการเกิดอุบัติเหตุ	✓	จัดให้มีเจ้าหน้าที่รักษาความปลอดภัยในโครงการ	-	-
(3) ควรทำการตรวจสอบประสิทธิภาพของระบบสุขาภิบาลภายในโครงการอย่างสม่ำเสมอ	✓	จัดให้มีเจ้าหน้าที่ดูแลอย่างสม่ำเสมอ	-	-
<b>3.3 อาชีวอนามัยและความปลอดภัย</b>				
(1) กวดขันพนักงานรักษาความสะอาดภายในพื้นที่ โครงการให้ปฏิบัติหน้าที่ในการรักษาความปลอดภัยอย่างเคร่งครัดหากพบเหตุผิดปกติใดๆไม่ว่าจะเป็นโครงการหรือเกิดอค์กัยเป็นต้นให้รับดำเนินการ ช่วยเหลือในขั้นต้นหรือติดต่อขอความช่วยเหลือจากหน่วยงานที่เกี่ยวข้องทันที	✓	จัดให้มีแม่บ้านคอยดูแลรักษาความสะอาดภายในโครงการ	-	-
<b>4.4 สุนทรียภาพ</b>				
(1) การวิเคราะห์กิจกรรมของโครงการที่อาจจะเพิ่มระดับความร้อนหรืออุณหภูมิของอากาศ โดยรอบอาคารให้สูงขึ้นนั้นเกิดจากการใช้เครื่องปรับอากาศในโครงการ เนื่องจากการเปิดเครื่องปรับอากาศเป็นการถ่ายเทความร้อนของอากาศจากภายในอาคารออกสู่ภายนอก พบว่า อุณหภูมิอากาศภายนอกจะสูงขึ้นประมาณ 0.017 °Fหรือ 0.01 °C อย่างไรก็ตามสภาพโดยรอบพื้นที่โครงการฯ การถ่ายเทอากาศเป็นไปโดยสะดวกทำให้ความร้อนที่เกิดจากเครื่องปรับอากาศถูกถ่ายเทไม่	✓	โครงการจัดให้มีพื้นที่สีเขียว	-	รูปที่ 2-3



ตารางที่ 2-1 ผลการปฏิบัติตามมาตรการป้องกันและแก้ไขผลกระทบสิ่งแวดล้อม โครงการ รอยัล พาวิลเลียน หัวหิน ของบริษัท สนิทวงศ์ จำกัด (ช่วงดำเนินการ)

มาตรการป้องกันและแก้ไขผลกระทบสิ่งแวดล้อม		ผลการปฏิบัติตามมาตรการฯ	ปัญหา และ/หรือ ข้อเสนอแนะ	สิ่งอ้างอิง
สะสมในพื้นที่ข้างเคียง นอกจากนี้ภายในโครงการฯยังจัดให้มีพื้นที่สีเขียวเป็นจำนวนมากสัดส่วนพื้นที่สีเขียวของโครงการ (ตร.ม.) ต่อจำนวนผู้อาศัยประมาณ 2.62:1 ซึ่งจะช่วยในด้านเป็นปอดของชุมชนช่วยลดซับมลพิษให้ควมร่มรื่นเย็นสบาย และยังช่วยลดความร้อนที่เกิดจากเครื่องปรับอากาศของโครงการฯ ด้วย				
(2) จัดให้มีพื้นที่สีเขียวของโครงการและลานน้ำพุ	✓	โครงการจัดให้มีพื้นที่สีเขียว	-	รูปที่ 2-3
(3) จัดให้มีพนักงานดูแลทำความสะอาดภายในพื้นที่โครงการให้สะอาดเรียบร้อยและอยู่ในสภาพสวยงามอยู่เสมอ	✓	จัดให้มีเจ้าหน้าที่ดูแลอย่างสม่ำเสมอ	-	-
(4) จัดให้มีคนสวนเพื่อให้มีการตัดแต่ง รดน้ำบำรุงรักษาสนามหญ้าและต้นไม้ให้อยู่ในสภาพสวยงามและอุดมสมบูรณ์อยู่เสมอตลอดจนเก็บกวาดมูลฝอยและสิ่งปฏิกูลต่างๆ ภายในสวนสาธารณะพื้นที่สีเขียวและพื้นที่โครงการ	✓	จัดให้มีเจ้าหน้าที่ดูแลอย่างสม่ำเสมอ	-	-
(5) ติดป้ายประกาศเพื่อประชาสัมพันธ์ให้ผู้พักอาศัยในโครงการร่วมกันดูแลรักษาสวนสาธารณะและพื้นที่สีเขียวของโครงการให้ใช้สอยและโชนสัทธิธรรมชาติตามที่ได้ออกแบบไว้สำหรับตกแต่งและทาสีภายนอกตัวอาคาร	x	ไม่มีการติดตั้งป้ายประชาสัมพันธ์ในการดูแลรักษาพื้นที่สีเขียว	-	-
<b>4.5 คุณค่าทางวัฒนธรรม</b>				
<b>4.6 การบดบังแสงและทิศทางลง</b>				
- การบดบังแสง		-		
(1) ออกแบบให้ตัวอาคารวางตัวแนวยาวในทิศตะวันออก-ตะวันตก ซึ่งสอดคล้องกับทิศทางลมที่พัดพาส่วนใหญ่จากทิศตะวันตกสู่ทิศตะวันออก	✓	อาคารโครงการวางตัวแนวยาวในทิศตะวันออก-ตะวันตก	-	-
(2) หน้าพื้นที่โครงการจะมีบ่อน้ำพุและสวนพื้นที่สีเขียวของโครงการฯ อันจะทำให้พื้นที่ใกล้เคียงได้รับอาคารที่ร่มเย็นและบริสุทธิ์จากสวนของโครงการฯ ด้วย	✓	โครงการจัดให้มีพื้นที่สีเขียว	-	รูปที่ 2-3

ตารางที่ 2-1 ผลการปฏิบัติตามมาตรการป้องกันและแก้ไขผลกระทบสิ่งแวดล้อม โครงการ รอยัล พาวิลเลียน หัวหิน ของบริษัท สนิทวงศ์ จำกัด (ช่วงดำเนินการ)

มาตรการป้องกันและแก้ไขผลกระทบสิ่งแวดล้อม		ผลการปฏิบัติตามมาตรการฯ	ปัญหา และ/หรือ ข้อเสนอแนะ	สิ่งอ้างอิง
- การบดบังทิศทางลม				
(1) ต้องรักษาระยะถอยร่นตามที่ออกแบบ	✓	โครงการรักษาระยะถอยร่นตามที่ออกแบบ	-	-
(2) ห้ามปลูกสร้างสิ่งก่อสร้างในพื้นที่ระยะถอยร่นของอาคาร	✓	ไม่มีการก่อสร้างในพื้นที่ระยะถอยร่น	-	-





รูปที่ 2-1 ทางเข้า-ออกโครงการ



รูปที่ 2-2 ถังเก็บน้ำใช้บนชั้นหลังคา



รูปที่ 2-3 พื้นที่สีเขียวของโครงการ



รูปที่ 2-4 สระว่ายน้ำโครงการ



รูปที่ 2-5 ห่วงยางชูชีพ



รูปที่ 2-6 เจ้าหน้าที่รักษาความปลอดภัย





รูปที่ 2-7 ไฟฉุกเฉินและผังหนีไฟ



รูปที่ 2-8 ป้ายประหยัดพลังงาน



รูปที่ 2-9 ตู้อุปกรณ์ดับเพลิง



รูปที่ 2-10 หัวรับน้ำดับเพลิง



รูปที่ 2-11 ถังดับเพลิง



รูปที่ 2-12 ป้ายข้อกำหนดในโครงการ

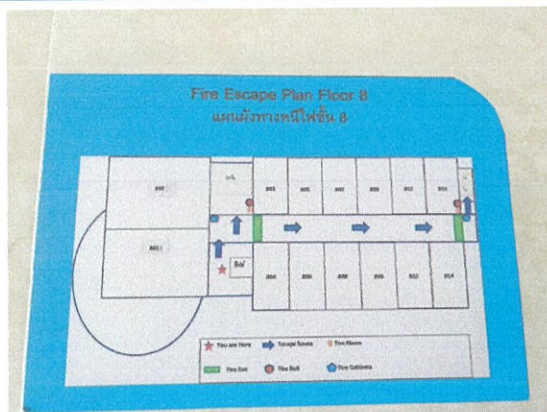




รูปที่ 2-13 ที่จอดรถ



รูปที่ 2-14 ที่จอดรถ



รูปที่ 2-15 ผังหนีไฟ



รูปที่ 2-16 ภายในโครงการ



รูปที่ 2-17 หม้อแปลงไฟฟ้า



รูปที่ 2-18 ถังขยะภายในโครงการ

ตารางที่ 2-2 ผลการปฏิบัติตามมาตรการติดตามตรวจสอบผลกระทบสิ่งแวดล้อม โครงการรอยัล พาววิลเลียน หัวหิน

ของบริษัท สนิทวงศ์ จำกัด (ระยะดำเนินการ)

ดัชนีผลกระทบสิ่งแวดล้อม	บริเวณที่ตรวจสอบ	พารามิเตอร์	ความถี่ในการตรวจวัด	ผลการปฏิบัติตามมาตรการฯ	สิ่งที่อ้างอิง
<b>1. ทรัพยากรสิ่งแวดล้อมทางกายภาพ</b>					
1.1 การใช้ประโยชน์ที่ดิน	รอบโครงการ	- ตรวจสอบพื้นที่สีเขียว - ระยะถอยร่นรอบโครงการ ต้องมีระยะ 3 เมตร	ปีละ 1 ครั้ง ตลอดช่วงดำเนินการ	มีเจ้าหน้าที่คอยตรวจสอบอย่างสม่ำเสมอ	-
1.2 การคมนาคมและจราจร	ที่จอดรถภายในโครงการ	- จัดบันทึกรถที่เข้ามาจอดทุกคัน - สรุปผลทุกสัปดาห์ เพื่อพิจารณาความเพียงพอของที่จอดรถ	ทุกเดือนตลอดช่วงดำเนินการ	มีเจ้าหน้าที่คอยตรวจสอบอย่างสม่ำเสมอ	-
1.4 การใช้น้ำ	อาคารโครงการ	1. ตรวจสอบและบันทึกปริมาณน้ำใช้ โดยควบคุมปริมาณน้ำสำรองไม่น้อยกว่า 75 ลบ.ม. 2. ตรวจสอบระดับน้ำถังเก็บน้ำใต้ดินให้มีปริมาตรเก็บกัก 50 ลบ.ม. และถังเก็บน้ำชั้นหลังคามีปริมาตร 25 ลบ.ม.	ทุกสัปดาห์ตลอดช่วงดำเนินการ	มีเจ้าหน้าที่คอยตรวจสอบอย่างสม่ำเสมอ	-
1.5 ระบบบำบัดน้ำเสีย	จุดเก็บตัวอย่าง 2 จุด คือ 1. บ่อพักน้ำเสียก่อนเข้าระบบบำบัดน้ำเสีย 2. บ่อพักน้ำเสียก่อนระบายลงสู่สาธารณะ	- ความเป็นกรด่าง (pH) - ค่าปริมาณความสกปรก (BOD) - ปริมาตรสารแขวนลอย (SS) - ซัลไฟด์ (Sulfide) - ค่าสารที่ละลายได้ทั้งหมด (Total Dissolved Solid) - ปริมาณของแข็ง (Solid) - ค่าตะกอนหนัก (Settleable Solids)	เดือนละ 1 ครั้ง ตลอดช่วงดำเนินการ	มีการตรวจวัดเมื่อ 20 ธันวาคม 2567	รูปที่ 2-2.1



ดัชนีผลกระทบสิ่งแวดล้อม	บริเวณที่ตรวจสอบ	พารามิเตอร์	ความถี่ในการตรวจวัด	ผลการปฏิบัติตามมาตรการฯ	สิ่งที่อ้างอิง
		<ul style="list-style-type: none"> <li>- น้ำมันและไขมัน (Oil and Grease)</li> <li>- TKN</li> <li>- ปริมาณสารฟอสฟอรัสรวม</li> <li>- ปริมาณคลอรีนตกค้างและโคลิฟอร์มแบคทีเรีย (Fecal Coliform bacteria)</li> </ul>			
1.6 การระบายน้ำและป้องกันน้ำท่วม	บ่อบำบัดน้ำเสีย	จดบันทึกการนำน้ำเสียที่ผ่านการบำบัดไม่น้อยกว่า 60 ลบ.ม.	ทุกวัน ตลอดช่วงดำเนินการ	มีเจ้าหน้าที่คอยตรวจสอบอย่างสม่ำเสมอ	-
1.7 การจัดการมูลฝอยและสิ่งปฏิกูล	ห้องพักมูลฝอย	1. ปริมาณขยะที่ล้นนอกภาชนะที่รองรับในแต่ละจุด 2. ความเพียงพอของห้องพักมูลฝอย 3. สถิติการร้องเรียนในแต่ละสัปดาห์ 4. น้ำเสียจากห้องพักมูลฝอยให้น้ำไปบำบัดและมีการตรวจสอบที่รวบรวมน้ำเสียจากห้องพักมูลฝอย ไม่ให้รั่วซึมหรือแตก	สัปดาห์ละ 1 ครั้ง ตลอดระยะดำเนินการ	มีเจ้าหน้าที่คอยตรวจสอบอย่างสม่ำเสมอ	-
1.8 การป้องกันอัคคีภัย	ทั้งในและนอกโครงการ	1. ตรวจสอบประสิทธิภาพของอุปกรณ์ระบบไฟฟ้า และอุปกรณ์ป้องกันอัคคีภัย และจุดรวมพลไม่ให้มีสิ่งกีดขวาง	ปีละ 2 ครั้ง ตลอดระยะดำเนินการ	มีเจ้าหน้าที่คอยตรวจสอบอย่างสม่ำเสมอ	-
		2. มีการซ้อมหนีไฟ	ปีละ 2 ครั้ง ตลอดระยะดำเนินการ	ซ้อมไปเมื่อเดือนตุลาคม 2567	-

### 2.2.1 ผลการวิเคราะห์คุณภาพน้ำทิ้งของโครงการ รอยัล พาวิลเลียน หัวหิน

เมื่อวันที่ 20 ธันวาคม 2567 บริษัท กรีน เอิร์ธ คอนซัลแตนท์ จำกัด ได้ดำเนินการติดตามตรวจสอบตามมาตรการป้องกันและแก้ไขผลกระทบสิ่งแวดล้อม และบริษัท เทสท์ เทค จำกัด เป็นผู้เก็บตัวอย่างน้ำทิ้งและวิเคราะห์คุณภาพน้ำทิ้งที่ผ่านการบำบัดจากระบบบำบัดของโครงการ จำนวน 2 ตัวอย่าง คือน้ำในบ่อพักสุดท้ายก่อนระบายออกสู่สาธารณะ และน้ำในสระว่ายน้ำ ในช่วงเดือนธันวาคม 2567 รายละเอียดการตรวจวัดคุณภาพน้ำโครงการโรงแรมรอยัล พาวิลเลียน หัวหิน มีผลแสดงดังตารางที่ 2.2-1 ถึง ตารางที่ 2.2-3 และจุดเก็บตัวอย่างแสดงดังรูปที่ 2.2.1-1

ตารางที่ 2.2-1 ผลการวิเคราะห์คุณภาพน้ำทิ้งโครงการรอยัล พาวิลเลียน หัวหิน

ดัชนีคุณภาพน้ำ	หน่วย	ผลวิเคราะห์คุณภาพน้ำทิ้ง	ค่ามาตรฐาน คุณภาพน้ำทิ้ง <sup>1/</sup>
		ธันวาคม 2567	
1. ค่าความเป็นกรด-ด่าง (pH)	-	6.9	5.5-9.0
2. ค่าบีโอดี (BOD)	มก./ล.	18	≤30
3. ปริมาณของแข็งแขวนลอย (Total Suspended Solid)	มก./ล.	19	≤40
4. ปริมาณสารแขวนลอย (Total Dissolved Solid)	มก./ล.	1012	≤500 <sup>2/</sup>
5. ไขมันและน้ำมัน (Grease & Oil)	มก./ล.	<3.0	≤20
6. ปริมาณทีเคเอ็น (TKN)	มก./ล.	21.0	≤40
7. ซัลไฟด์ (Sulfide)	มก./ล.	<0.30	≤3.0
8. ตะกอนหนัก (Settleable Solids)	มล./ล.	<0.5	≤0.5

ที่มา : บริษัท เทสท์ เทค จำกัด, 2567

หมายเหตุ : \*ไม่ได้กำหนดค่ามาตรฐาน

\*\*เกินค่ามาตรฐานควบคุมการระบายน้ำทิ้งจากอาคารประเภท ค

<sup>1/</sup>ประกาศกระทรวงวิทยาศาสตร์และเทคโนโลยีและสิ่งแวดล้อม เรื่องกำหนดค่ามาตรฐานควบคุมการระบายน้ำทิ้ง

จากอาคารบางประเภทและบางขนาด(อาคารประเภท ข.) ลงวันที่ 7 พฤศจิกายน 2548 ประกาศในราชกิจจานุเบกษาเล่มที่ 122

ตอนที่ 125 ลงวันที่ 29 ธันวาคม 2548

<sup>2/</sup>ค่าที่เพิ่มขึ้นจากปริมาณสารละลายในน้ำใช้ปกติ

ND = not detected

จากตารางที่ 2.2-1 แสดงผลการตรวจคุณภาพน้ำทิ้งของโครงการ รอยัล พาวิลเลียน หัวหิน

ตามประกาศกระทรวงวิทยาศาสตร์และเทคโนโลยีและสิ่งแวดล้อม เรื่องกำหนดค่ามาตรฐานควบคุมการระบายน้ำทิ้งจากอาคารบางประเภทและบางขนาด ลงวันที่ 7 พฤศจิกายน 2548 ประกาศในราชกิจจานุเบกษาเล่มที่ 122 ตอนที่ 125 ลงวันที่ 29 ธันวาคม 2548 จะพบว่าโครงการจัดว่าเป็นอาคารประเภท ค.

จากผลการตรวจสอบคุณภาพน้ำดังกล่าว สรุปได้ว่าคุณภาพน้ำทิ้งที่ผ่านการบำบัดจากโครงการผ่านเกณฑ์มาตรฐานน้ำทิ้งอาคารประเภท ค. (โรงแรม หรือกลุ่มอาคารโรงแรม รวมกันไม่เกินมากกว่า 50 ห้อง

แต่ไม่เกิน 100 หอง) ยกเว้น ค่าบีโอดี ต้องมีค่าไม่เกิน 30 มิลลิกรัมต่อลิตร ค่าปริมาณของแข็งแขวนลอย ต้องมีค่าไม่เกิน 50 มิลลิกรัมต่อลิตร และไขมันและน้ำมัน ต้องมีค่าไม่เกิน 20 มิลลิกรัมต่อลิตร มีผลให้คุณภาพน้ำทิ้งไม่เกินค่าเกณฑ์มาตรฐาน

โครงการร่อยัล พาวิลเลียน หัวหิน มีค่าปริมาณของแข็งแขวนลอยเกินค่ามาตรฐาน

ตารางที่ 2.2-2 แสดงผลการตรวจวัดคุณภาพน้ำในสระว่ายน้ำ

ดัชนีคุณภาพน้ำ	หน่วย	ผลวิเคราะห์คุณภาพน้ำในสระว่ายน้ำ	ค่ามาตรฐาน คุณภาพน้ำสระว่ายน้ำ
		ธันวาคม 2567	
1. ค่าความเป็นกรด-ด่าง (pH)	-	7.6	7.2-7.6
2. Residual Chlorine	มก./ล.	0.89	1.2
3. โคลิฟอร์ม แบคทีเรีย (Coliform Bacteria)	MPN/100 มล.	<1.8	-
4. อีโคไลน์	100/มล.	Not Found	-

หมายเหตุ : \*คำแนะนำของคณะกรรมการสาธารณสุขฉบับที่ 1/2550 เรื่อง การควบคุมการประกอบกิจการสระว่ายน้ำหรือกิจการอื่นในทำนองเดียวกัน

จากผลการตรวจสอบคุณภาพน้ำในสระว่ายน้ำ สรุปได้ว่าคุณภาพน้ำในสระว่ายน้ำจากโครงการผ่านเกณฑ์มาตรฐาน





รูปที่ 2-2.1 เก็บน้ำทิ้งเมื่อวันที่ 22/4/67



รูปที่ 2-2.2 เก็บน้ำทิ้งเมื่อวันที่ 22/4/67



รูปที่ 2-2.3 เก็บน้ำสระว่ายน้ำเมื่อวันที่ 22/4/67

รูปที่ 2.2.1-2 แสดงการตรวจวัดคุณภาพน้ำในโครงการ

## บทที่ 3

---

สรุปผลการติดตามตรวจสอบการปฏิบัติตามมาตรการฯ

### บทที่ 3

## สรุปผลการติดตามตรวจสอบการปฏิบัติตามมาตรการฯ

### 3.1 บทนำ

บริษัท กรีน เอิร์ธ คอนซัลแตนท์ จำกัด ได้ดำเนินการติดตามตรวจสอบการปฏิบัติตามมาตรการป้องกันและแก้ไขผลกระทบสิ่งแวดล้อม และมาตรการติดตามตรวจสอบคุณภาพสิ่งแวดล้อมในระยะดำเนินการประจำเดือนกรกฎาคม - ธันวาคม 2567 และบริษัท เทสส์ เทคโนโลยี จำกัด (บริษัทที่ขึ้นทะเบียนห้องปฏิบัติการวิเคราะห์เอกซเรย์กับกรมโรงงานอุตสาหกรรม) เป็นผู้เก็บตัวอย่างและวิเคราะห์คุณภาพน้ำทิ้งในช่วงเดือนธันวาคม 2567

### 3.2 สรุปผลการติดตามตรวจสอบการปฏิบัติตามมาตรการฯและคุณภาพสิ่งแวดล้อม

ตามที่บริษัทที่ปรึกษาฯ ได้ดำเนินการติดตามตรวจสอบการปฏิบัติตามมาตรการป้องกันและแก้ไขผลกระทบสิ่งแวดล้อม ผลการติดตามตรวจสอบการปฏิบัติตามมาตรการฯ ตามเอกสารแบบ สผ.1 และเก็บตัวอย่างน้ำหลังบำบัดน้ำเสียแล้ว จากบ่อกักน้ำสุดท้าย ก่อนระบายน้ำออกสู่ท่อระบายน้ำสาธารณะริมถนนเพชรเกษม โดยทำการเก็บน้ำหลังบำบัดน้ำเสียแล้ว จากบ่อกักน้ำสุดท้าย และน้ำในสระว่ายน้ำ เพื่อตรวจสอบคุณภาพน้ำ ตั้งแต่วันที่ 1 ธันวาคม 2567

#### 3.2.1 ผลการติดตามตรวจสอบคุณภาพสิ่งแวดล้อม

ผลการติดตามตรวจสอบ พบว่า มีการปฏิบัติตามมาตรการฯ คิดเป็นร้อยละ 77.97 ไม่ปฏิบัติตามมาตรการฯ คิดเป็นร้อยละ 11.86 และไม่สามารถประเมินได้ คิดเป็นร้อยละ 10.17 โดยในระหว่างการดำเนินการของโครงการ จึงเสนอให้ทางโครงการปฏิบัติตามมาตรการการปฏิบัติตามมาตรการป้องกันและแก้ไขผลกระทบสิ่งแวดล้อมในระยะดำเนินการให้เรียบร้อยต่อไป

โดยภาพรวม ยังถือว่าทางโครงการมีการปฏิบัติตามมาตรการฯ อยู่ในระดับดี บริษัทที่ปรึกษาฯ แนะนำให้ทางโครงการปฏิบัติตามมาตรการที่กำหนดไว้อย่างเคร่งครัด โดยเฉพาะอย่างยิ่งการตรวจการทำงานของอุปกรณ์ระบบป้องกันอัคคีภัย เช่น ระบบสัญญาณแจ้งเหตุเพลิงไหม้ ระบบผจญเพลิง ให้อยู่ในสภาพพร้อมใช้งานอยู่เสมอ และจัดพื้นที่จุดรวมคนภายในโครงการบริเวณทางเดินเท้าของทางเข้าออกโครงการ สำหรับพื้นที่สีเขียว โครงการมีการปลูกพันธุ์ไม้เพิ่มเติม ซึ่งพื้นที่สีเขียวดังกล่าวอยู่ในสภาพดี รวมทั้งบำรุงรักษาและซ่อมแซมระบบบำบัดน้ำเสียให้บำบัดน้ำเสียเป็นไปตามเกณฑ์มาตรฐานน้ำทิ้งที่เกี่ยวข้อง ก่อนระบายน้ำทิ้งออกสู่ภายนอกโครงการ

#### 3.2.2 ผลการตรวจวัดคุณภาพน้ำ

สำหรับผลการวิเคราะห์คุณภาพน้ำหลังบำบัดน้ำเสียแล้ว จากบ่อกักน้ำสุดท้าย ของโครงการที่ได้ทำการเก็บตัวอย่างเมื่อวันที่ 20 ธันวาคม 2567 พบว่า คุณภาพน้ำโดยรวมนั้น มีค่าความเป็นกรดเป็นด่าง (pH)



6.9 ค่าบีโอดี(BOD) 18 มก./ล. สารแขวนลอย(Suspended Solids) 19 มก./ล. ค่าทีเคเอ็น (Nitrogen, TKN) 21.0 มก./ล. ค่าน้ำมันและไขมัน (Oil&Grease) <3.0 มก./ล. ค่าสารที่ละลายได้ทั้งหมด (TDS) 1012 มก./ล. ค่าตะกอนหนัก (SETTLABLE SOLIDS) < 0.50 มก./ล. ค่าซัลไฟด์ (Sulfide) <0.30 มก./ล. ซึ่งผลวิเคราะห์คุณภาพน้ำออกระบบหลังบำบัดน้ำเสียแล้ว มีค่าไม่ผ่านตามเกณฑ์มาตรฐานของประกาศกระทรวงทรัพยากรธรรมชาติและสิ่งแวดล้อม เรื่อง กำหนดมาตรฐานควบคุมการระบายน้ำทิ้งจากอาคารบางประเภทและบางขนาด (อาคารประเภท ค.) ลงวันที่ 7 พฤศจิกายน 2548 ประกาศในราชกิจจานุเบกษา เล่มที่ 122 ตอนที่ 125ง วันที่ 29 ธันวาคม 2548 จำนวน 1 ดัชนี ได้แก่ ปริมาณสารแขวนลอย ต้องมีค่าไม่เกิน 50 มก./ล.

อย่างไรก็ตาม น้ำทิ้งของโครงการที่ระบายออกสู่ท่อระบายน้ำสาธารณะริมถนนเพชรเกษม จะถูกบำบัดน้ำเสียอีกครั้งโดยระบบบำบัดน้ำเสียของเทศบาลเมืองหัวหิน

### 3.3.3 ข้อเสนอแนะในการตรวจติดตามในครั้งต่อไป

สิ่งที่ต้องปรับปรุงแก้ไข มีดังนี้

1. ให้นำน้ำที่ผ่านการบำบัดกลับมาใช้ใหม่
2. ให้มีการซ่อมหนีไฟปีละ 1 ครั้ง
3. บำรุงรักษาต้นไม้ ปลุกต้นไม้ใหญ่ทดแทน
4. รณรงค์ประหยัดน้ำ ประหยัดไฟ